

Programma Energietransitie

Metropoolregio Eindhoven

Jaarplan 2024

December 2023



Energiek en innovatief!

Samen stap voor stap over op duurzame energie in onze regio

Metropoolregio Eindhoven

RES Regionale
Energie
Strategie

1. Inleiding

Van Regionale Energiestrategie naar Jaarplan

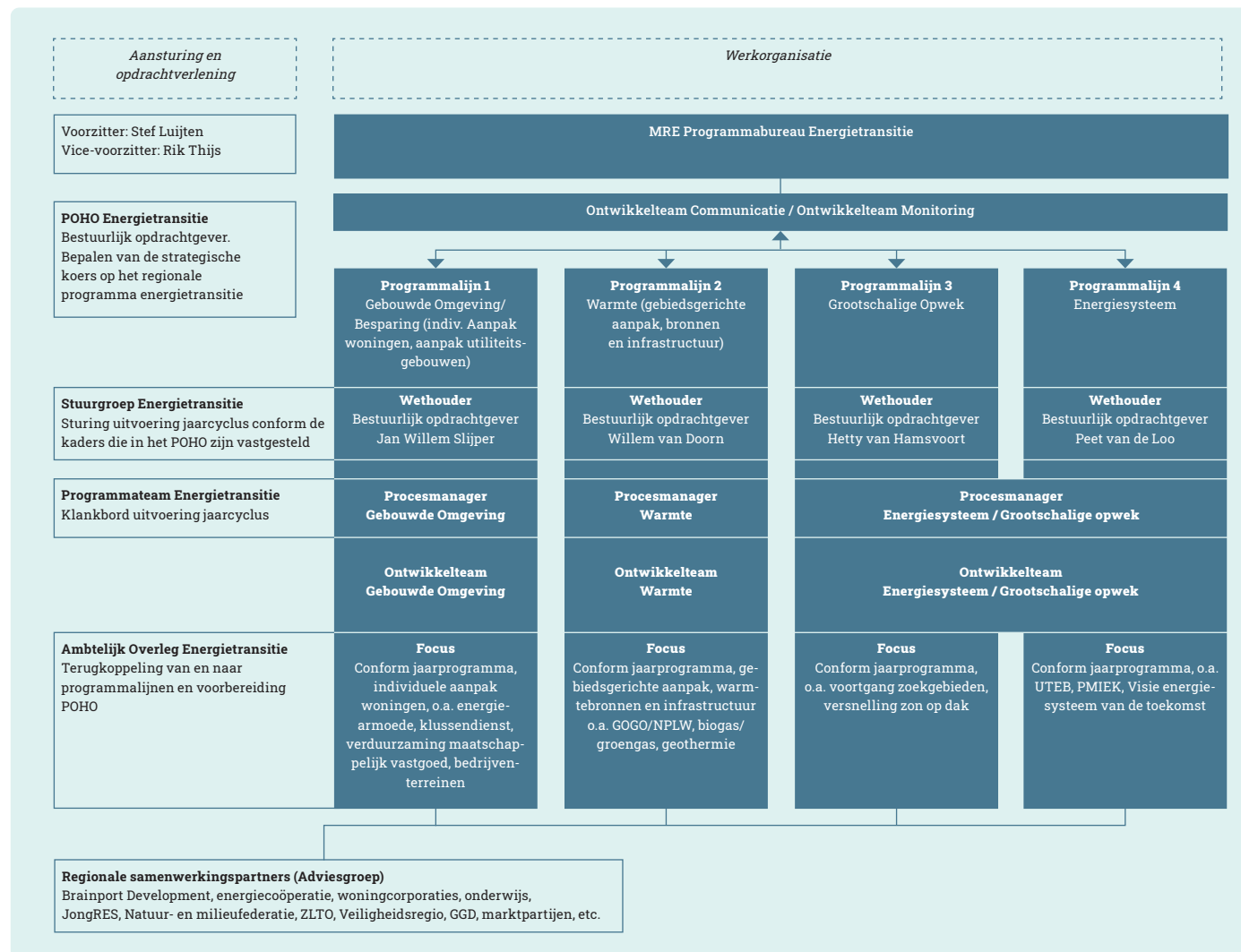
Binnen de Metropoolregio Eindhoven werken we als gemeenten samen binnen het regionale programma Energietransitie. Hierbij werken we samen met onze partners, namelijk de provincie, waterschappen en netbeheerder Enexis, met wie we een Regionale Energiestrategie (RES) hebben opgesteld. Deze RES is onze visie en strategie voor de lange termijn. Zoals vastgelegd in het MRE Samenwerkingsakkoord wil onze regio uiterlijk in 2050 klimaatneutraal zijn. Als tussenstap zullen we uiterlijk in 2030 minimaal 55% minder CO₂ uitstoten dan in 1990, zoals ook landelijk is afgesproken. Daarbij is het belangrijk dat we een robuust en betrouwbaar energiesysteem hebben.

Voor de kortere termijn hebben we een meerjaarlijks Samenwerkings- en Uitvoeringsprogramma RES (S&UP) opgesteld. In het voorliggende Jaarplan 2024 staan de geplande projecten voor 2024. Jaarlijks stellen we ook een Jaarverslag op waarin de resultaten worden gepresenteerd.



2. Nieuwe organisatiestructuur

We ontwikkelen door naar een programmabureau energietransitie met vaste medewerkers, als onderdeel van de organisatie van de Metropoolregio Eindhoven. In de afbeelding hiernaast is de organisatiestructuur weergegeven.



Het **Portefeuillehoudersoverleg energietransitie** richt zich op het bepalen van de strategische koers op het thema energietransitie binnen de regio. Dit doen zij met opstellen van het gezamenlijk toekomstbeeld (actualisatie RES) en het vastleggen van de kaders in het Samenwerkings- en uitvoeringsprogramma (S&UP) en de jaarplannen. De RES wordt uiteindelijk vastgesteld door de raden (en besturen provincie en waterschappen) en het S&UP wordt vastgesteld door de colleges en ter informatie voorgelegd aan de besturen van provincie en waterschappen.

De **Stuurgroep energietransitie** fungeert als een vooruitgeschoven post van het Poho en richt zich op de uitvoering binnen het programma energietransitie conform de kaders die door de gemeenten, provincie en waterschappen zijn vastgesteld. De Stuurgroep energietransitie stelt de jaarplannen vast.

Deelnemers aan de Stuurgroep energietransitie zijn:

- Stef Luijten - voorzitter
- Rik Thijs - vice-voorzitter
- Willem van Doorn - bestuurlijk trekker programmalijn Warmte en vertegenwoordiger Peel
- Hetty van der Hamsvoort - bestuurlijk trekker programmalijn Grootschalige opwek en vertegenwoordiger Kempengemeenten
- Peet van de Loo - bestuurlijk trekker programmalijn Energiesysteem en vertegenwoordiger SGE
- Jan Willem Slijper - bestuurlijk trekker programmalijn Gebouwde omgeving en vertegenwoordiger SGE
- Rens Pijnenburg - vertegenwoordiger A2-gemeenten
- Arno Bonte - namens Helmond
- Jos van der Horst - namens Provincie
- Martijn Tholen - namens Waterschappen
- Robert Aerts - namens Enexis
- Paul van Nunen - namens Brainport Development

Het MRE **programmabureau energietransitie** zorgt voor de coördinatie en aansturing van projecten zoals opgenomen in de jaarplannen. Het programmabureau draagt zorg voor het voorbereiden van de strategische beleidskaders en is uitvoerend opsteller van het S&UP en de jaarplannen. Daarnaast is het ondersteunend en faciliterend aan het Poho en Stuurgroep.

Het programmabureau energietransitie bestaat uit:

- een programmaregisseur die het proces aanstuurt en zorgt voor positionering van de regio;
- een beleidsontwikkelaar die zich focust op het overkoepelende beleid, monitoring (op basis van een dashboard) en lobby;
- een procesmanager voor de programmalijn Gebouwde Omgeving/Besparing;
- een procesmanager voor de programmalijn Warmte;
- een procesmanager voor de programmalijnen Grootschalige opwek en Energiesysteem (combinatie);
- een medewerker communicatie (0,5 fte), die zich richt op de strategische communicatie;
- een medewerker programma- en procesondersteuning, belast met complexe organisatorische, inhoudelijke en administratieve taken.

De procesmanagers voor de programmalijnen¹ zorgen voor de coördinatie op elke programmalijn. Deze mensen sturen op 'hun' programmalijn, zowel op inhoud als proces, gevoed door een Ontwikkelteam bestaande uit ambtenaren en stakeholders. De procesmanagers hebben regelmatig afstemming met de bestuurlijk trekkers van de betreffende programmalijnen.

Voor het onderdeel programmamanagement, inclusief communicatie, zijn de bestuurlijk voorzitter en vice-voorzitter het eerste aanspreekpunt.

Het **Programmateam energietransitie** is het ambtelijke klankbord voor het Programmabureau en reflecteert op voorstellen aan Stuurgroep en Poho. Het Programmateam bestaat uit vertegenwoordigers van de vier subregio's, Eindhoven, Helmond, provincie, een vertegenwoordiging van beide waterschappen en Enexis.

¹ Naar verwachting starten de procesmanagers voor de programmalijnen op 1 april 2024. Tot die tijd vervullen de ambtelijk trekkers van de programmalijnen deze rol, ondersteund door een extern adviseur.



Ambtenaren van gemeenten, provincie en waterschappen werken samen in **Ontwikkelteams**. De rol van de leden van het Ontwikkelteam is om input te leveren en als 'sparring partner' op te treden voor de procesmanager op de voortgang en ontwikkeling van de betreffende programmaliijn. Er is een Ontwikkelteam Gebouwde omgeving, een Ontwikkelteam Warmte en een (gecombineerd) Ontwikkelteam Energiesysteem/Grootschalige opwek. Daarnaast zijn er Ontwikkelteams voor communicatie en voor monitoring.

Daarnaast werken gemeenten, soms samen met andere partners/organisaties, in **Coalitions of the willing** aan projecten. Dit kunnen coalities zijn die zich richten op verkenning van een probleem of het doen van een onderzoek, zoals bijvoorbeeld naar de kansen voor groen gas, of een coalitie die in de uitvoering aan de slag gaat, zoals bij de projecten De Groene Zone Zonnepanelen en De Groene Zone Isoleren. Vanuit dit Jaarplan zijn ook middelen beschikbaar voor de ondersteuning van coalities; soms zijn aanvullende middelen nodig vanuit de gemeenten.

Het **Ambtelijk Overleg Energietransitie** bestaat uit de duurzaamheidsambtenaren van de 21 regiogemeenten, de 2 waterschappen, provincie en Enexis. De focus ligt op kennisdelen en het monitoren van de voortgang van het Jaarplan. Dit overleg is ook ter voorbereiding van de Stuurgroep en het Poho energietransitie.

De **Adviesgroep RES** levert input en advies. Deze Adviesgroep bestaat uit vertegenwoordigers van de natuur- en milieuorganisaties, woningcorporaties, de ZLTO, lokale energiecoöperaties, bedrijvenverenigingen, JongRES, de energieproductiesector en kennisinstellingen. Bij de leden van de Adviesgroep is veel kennis en ervaring aanwezig, die zij graag inbrengen.

3. Jaarplannen per programmaliijn

In onderstaande tabellen zijn de plannen per inhoudelijke programmaliijn uitgewerkt. De acties voor programmamanagement, monitoring, kennisdeling en communicatie zijn uitgewerkt in de eerste tabel. In de tabellen zijn ook de kosten per onderdeel weergegeven, aanvullend op de eigen inzet vanuit het Programmabureau energietransitie. In het hoofdstuk Financiën en capaciteit is de totale begroting weergegeven.

Programmamanagement, monitoring, kennisdeling en communicatie

Algemene doelstelling (uit RES 1.0 en Samenwerkings- en uitvoeringsprogramma RES):

- Coördinatie van het programma energietransitie, inclusief bewaking op voortgang en resultaat.
- Ondersteuning en facilitering van de bestuurlijke samenwerking in de regio.
- Zorgen voor positionering van de regio.
- Communicatie:
 - Transparantie, zichtbaarheid en acceptatie: Kenbaar maken, laten zien wat er gebeurt binnen de regio om de doelen uit de RES te halen.
 - Positieve beeldvorming: voeden van gevoel van urgentie; aanspreken op het gevoel van verantwoordelijkheid van de benodigde stakeholders, enthousiasmeren. Gemeenten ondersteunen bij het informeren van inwoners en het vormen van maatschappelijk draagvlak voor de energietransitie.
 - Samenwerking bevorderen: door kennisdeling te faciliteren en het netwerk zichtbaar en kenbaar te maken zodat mensen elkaar kunnen vinden.
- Onderhoud overkoepelende netwerken in en buiten de regio.
- Agenderen thema's als arbeidsmarkt en innovatie (i.s.m. Brainport Development, Provincie)

Wat willen we bereiken (doelstellingen)?	Wat doen we hiervoor vanuit Programmabureau (prestaties / activiteiten)?	Wat mag het kosten?	Toelichting
Geactualiseerd Samenwerkings- en uitvoeringsprogramma RES (S&UP) Besluit over wanneer actualisatie RES incl. planning	Actualisatie Samenwerkings- en Uitvoeringsprogramma RES: <ul style="list-style-type: none"> • Actualisatie S&UP (inclusief proces uitlijnen ten behoeve van deze actualisatie) • Bestuurlijk gesprek over actualisatie RES (planning nog te bepalen) 	€ 13.500	Kosten voor ondersteuning schrijfwerk, redactie en opmaak

Wat willen we bereiken (doelstellingen)?	Wat doen we hiervoor vanuit Programmabureau (prestaties / activiteiten)?	Wat mag het kosten?	Toelichting
<p>Continue zicht op voortgang ambities RES 1.0 en voortgang projecten S&UP</p>	<p>Doorontwikkeling monitoringssysteem: Tot april: Doorontwikkeling en beheer monitoringssysteem inclusief dashboard:</p> <ul style="list-style-type: none"> • Opzet, uitwerken & testen scenario's • Bepalen / verifiëren kpi's (inclusief overleg met externe partijen over best practices, plus afstemming met monitor provincie, klimaatcontract Eindhoven-Helmond) • Afstemming / voorzitten werkgroep monitoring • Opvolgen bestaande monitoring (met name op het gebied van grootschalige duurzame opwek) • Periodieke rapportage over voortgang duurzame opwek en zoekgebieden <p>Na 1 april: periodieke updates dashboard (afhankelijk van definitieve uitwerking van de tool):</p> <ul style="list-style-type: none"> • voortgaande rapportage over alle kpi's • uitwerking dashboard extra uren • beheer en onderhoud dashboard <p>1x per jaar opstellen voortgangsrapportage; 1x per jaar opstellen jaarverslag</p> <p><i>NB Periodiek organiseren we een bestuurlijk gesprek over de voortgang op grootschalige opwek, waarbij ook de knelpunten aan bod komen.</i></p>	<p>€87.000</p>	

Wat willen we bereiken (doelstellingen)?	Wat doen we hiervoor vanuit Programmabureau (prestaties / activiteiten)?	Wat mag het kosten?	Toelichting
Onderhoud overkoepelende netwerken in en buiten de regio: met als doel het snel kunnen aanhaken op kansen.	<p>Deelname aan en lobby bij ambtelijke en bestuurlijke netwerken:</p> <ul style="list-style-type: none"> • Deelname Brabantse stuurgroep RES en ambtelijk afstemmingsoverleg • Deelname landelijk netwerk NP RES en NPLW • Deelname aan nationaal bestuurlijk RES-Beraad • Contacten kennispartners als TU/e, Fontys, PON/Telos • Contacten onderhouden met leden Adviesgroep en andere stakeholders, samen optrekken in projecten (vooral ook thematisch, vanuit de programmalijnen) • Onderhouden en benutten netwerk met provincie, Rijk en Europa om bijvoorbeeld aan te kunnen sluiten bij landelijke of Europese projecten • Samenwerking/afstemming met Eindhoven en Helmond m.b.t. de missie klimaatneutrale steden 	Geen aanvullende kosten	
Kennisdeling binnen de regio	<p>Kennisdeling, inclusief coördinatie kennis- en leeragenda: Elke procesmanager zorgt voor de kennis- en leeragenda binnen zijn programmalijn, ondersteund door de procesmanager communicatie. De programmaregisseur is eindverantwoordelijk. De procesmanager communicatie ondersteunt verder in vormgeving, herkenbaarheid en overzicht/kalender. Denk aan filmpjes, infographics, introcursussen.</p> <p>Acties:</p> <ul style="list-style-type: none"> • 2x grotere ambtelijke bijeenkomst energietransitie ('samenwerkdagen') voor overall programmalijnen (aanvullend daarop bijeenkomsten/webinars vanuit de programmalijnen zelf). • Vanuit Communicatie wordt gezorgd voor overzicht en afstemming bijeenkomsten binnen de programmalijnen (ontwikkelteams) (bv. door het opstellen van een kalender) • Vanuit Communicatie vindt ook ondersteuning plaats bij bijeenkomsten vanuit de programmalijnen. • Wekelijkse RES Update; coördinatie Energiewerkplaats • Bijhouden website • Periodiek informeren stakeholders en betrokken inwoners (via o.a. nieuwsbrieven) 	€40.000 (ondersteuning communicatie) €10.000 (locaties)	

Wat willen we bereiken (doelstellingen)?	Wat doen we hiervoor vanuit Programmabureau (prestaties / activiteiten)?	Wat mag het kosten?	Toelichting
<p>Meer bekendheid aan innovatieve pilots op het gebied van energietransitie in de regio met als doel het stimuleren hiervan. Aandacht voor het thema arbeidsmarkt i.r.t. energietransitie.</p>	<p>Communicatie over innovatieve pilots: I.s.m. partijen als Brainport Development en Innovatiehuis de Peel bekendheid geven aan initiatieven en de verbinding leggen met gemeenten (vanuit de programmalijnen). Bijvoorbeeld door het delen van goede voorbeelden in de nieuwsbrief (aanvullend op communicatie eigen gemeente). Input leveren aan partijen als de arbeidsmarktregio's en Brainport Development m.bt. het thema arbeidsmarkt en energietransitie.</p>	<p>Geen aanvullende kosten</p>	
<p>Aanvullend voor 1e kwartaal: inhuur externe programmaondersteuning en adviseur communicatie</p>		<p>€ 17.500</p>	
<p>Totaal</p>		<p>€ 168.000</p>	

Programmalijn Gebouwde omgeving / Besparing

Algemene doelstelling (uit Samenwerkings- en uitvoeringsprogramma RES):

Het behalen van een reductie van de uitstoot van CO₂ door het realiseren van gedragsverandering bij diverse doelgroepen (bewoners, bedrijven en gemeenten) en ze vervolgens een handelsperspectief te bieden rond het besparen op energieverbruik en het verduurzamen ervan.

Wat willen we bereiken (doelstellingen)?	Wat doen we hiervoor vanuit Programmabureau (prestaties / activiteiten)?	Wat mag het kosten?	Toelichting
Kennis ambtenaren op (voldoende) niveau	<p>Kennis- en leeragenda besparing/gebouwde omgeving: Kennisdeling en delen best practices door in 2024 de volgende bijeenkomsten te gaan organiseren:</p> <ul style="list-style-type: none"> • 3 fysieke themabijeenkomsten (los of in combinatie) m.b.t. de onderwerpen aanpak energiarmede, SMP en isolatie. Eventueel gekoppeld aan algemene bijeenkomsten programma energietransitie. • 1 seminar en 1 webinar m.b.t. de verduurzaming van bedrijventerreinen / bedrijven i.s.m. PVB & VNO/NCW (mogelijk in combinatie met de programmalijnen warmte en energiesysteem) • 1 samenwerk-dagdeel met de lokale energiecoöperaties onder voorbehoud uitkomst proces professionalisering lokale energiecoöperaties. • 3 seminar-sessies rond de verduurzaming gemeentelijk en maatschappelijk vastgoed (2 fysiek/1 webinar) als voortzetting van de georganiseerde sessies in 2023. • webinar thema 'Energieklokken' (kennissessie & uitvraagronde voor continue verbetering) • webinar thema verLEDding openbare verlichting ((kennissessie & uitvraagronde voor continue verbetering) 	€ 25.000	Hierbij wordt samengewerkt tussen de ontwikkelteams Gebouwde omgeving en Warmte.

Wat willen we bereiken (doelstellingen)?	Wat doen we hiervoor vanuit Programmabureau (prestaties / activiteiten)?	Wat mag het kosten?	Toelichting
Ondersteuning particuliere woningbezitters en huurders, bedrijven en gemeenten	<p>Aanpak energiearmoede en energiebesparing: We ondersteunen gemeenten bij het opzetten van een lokale (gemeentelijke) infrastructuur voor het adviseren/begeleiden/ontzorgen van bewoners bij het verduurzamen van hun woning. De focus ligt op korte termijn met name op de doelgroep met de lagere inkomens/risico op energiearmoede. Door:</p> <ul style="list-style-type: none"> • te faciliteren bij de oprichting van een lokale klussendienst (bij voorkeur in regio verband) ter bevordering van het laten nemen van laagdrempelige energiemaatregelen (basis op orde); • het zorgen dat de lokale advisering door bijvoorbeeld energiecoöperaties goed (blijft) aansluit(en) op de behoefte van de inwoners bij het verduurzamen van hun woning via het traject professionalisering van de energiecoöperaties (basis op orde, aardgasvrij ready en aardgasloos); • het zorgen dat inwoners hun gedrag aanpassen (gedragsverandering) door inwoners te informeren, te enthousiasmeren en te inspireren (via o.a. coalition of the willing RES Energy Tour). • het zorgen dat isolerende maatregelen (voornamelijk spouwmuurisolatie) door woningeigenaren kunnen worden blijven uitgevoerd op korte en langere termijn. Hiervoor is in ieder geval nodig: <ul style="list-style-type: none"> * besluitvorming door de gemeenten welk stappen zij gaan zetten om lokaal te borgen dat isolerende maatregelen (spouwmuurisolatie) op korte en lange termijn kunnen worden uitgevoerd (waarbij een pre SMP en SMP (Soorten Management Plan een belangrijke plek hebben); * het organiseren van voldoende lokale ondersteuningscapaciteit bij het (professionele) onderzoek naar beschermde diersoorten dat nodig is in kader van het opstellen van het SMP. 	€ 88.000	Vanuit subsidie Provincie (project gestart in najaar 2023)

Wat willen we bereiken (doelstellingen)?	Wat doen we hiervoor vanuit Programmabureau (prestaties / activiteiten)?	Wat mag het kosten?	Toelichting
	<p>Professionalisering energiecoöperaties en versterking samenwerking energiecoöperaties-gemeenten:</p> <p>In 2023 zijn de energiecoöperaties begonnen aan een traject om te kijken hoe zich verder kunnen professionaliseren om zo inwoners beter en efficiënter kunnen helpen bij verduurzaming van woningen. Diverse projecten zijn geformuleerd en er is er een keuze gemaakt welke projecten verder worden uitgewerkt. Ter ondersteuning van de uitwerking van de gekozen opties vragen de lokale energiecoöperaties om een ontwikkelfonds omdat de financiële middelen ontbreken. Voor de uitvoering van de energietransitie zijn de energiecoöperaties belangrijke partners. Door de energiecoöperaties te professionaliseren ontstaat er meer ruimte om meer woningeigenaren te helpen.</p>	€ 30.000	<p>Beoordeling en samenwerking vanuit programmalijs gebouwde omgeving (met ontwikkelteam)</p> <p>Beoordelingseisen opstellen: wat is lokaal/regionaal?</p> <p>Mogelijke financiering vanuit de NPLW-gelden.</p>

Wat willen we bereiken (doelstellingen)?	Wat doen we hiervoor vanuit Programmabureau (prestaties / activiteiten)?	Wat mag het kosten?	Toelichting
	<p>Ondersteuning bieden aan coalitions of the willing (regionaal belang) of waarvan dreigt dat de coalition stil komt te liggen door stopzetting van gemeenten van de kartrekkersrol:</p> <p>Binnen de programmalijn Gebouwde omgeving richten de volgende coalitions zich op het delen van kennis binnen de regio:</p> <ul style="list-style-type: none"> • Ondersteuning MKB'ers (met VNO/NCW, Provincie) • Aanpak bedrijventerreinen (i.s.m. procesmanagers/ontwikkelteams Energiesysteem en Warmte; de coördinatie op dit thema ligt bij procesmanager energiesysteem) • Soorten Management Plan (SMP) • Energiearmoede en Energiebesparing • Maatschappelijk Vastgoed (NB Hier moeten in 2024 nieuwe trekkers worden gezocht) <p>Daarnaast vallen onder het thema Gebouwde Omgeving de volgende coalitions of the willing gericht op de uitvoering:</p> <ul style="list-style-type: none"> • DGZ-Isoleren: goedkope lening en ontzorging inwoners; • DGZ-Zonnepanelen: benaderen doelgroepen, goedkope lening en ontzorging inwoners; • RES Energy Tour: Gedragsverandering teweeg brengen door inwoners op een informatieve, inspirerende en enthousiasmerende wijze (bijvoorbeeld het organiseren van een evenement) in aanraking te laten komen met aspecten van de energietransitie. 	€ 66.000	<p>Coalitions of the willing worden vaak getrokken door duurzaamheidsambtenaren uit gemeenten. Gebrek aan capaciteit bij gemeenten zorgt ervoor dat er geen nieuwe kartrekkers meer komen en dat de huidige trekkers ermee stoppen. Hierdoor komen coalitions stil te liggen. Door inzet van externe inhuur voor procesbegeleiding worden gemeenten en het programmabureau ontlast. Zelfs de meest noodzakelijke coalities missen nu trekkers. Inhuur hiervoor blijft nodig. Belangrijk is wel dat gemeenten voldoende betrokken blijven.</p>
Totaal		€ 209.000	

Programmalijn Warmte

Algemene doelstelling (uit Samenwerkings- en uitvoeringsprogramma RES):

Komen tot keuzes voor de regio met een optimale inzet en verdeling van de bovenlokale warmtebronnen die we wél hebben.

Het doel is het monitoren en afstemmen van gezamenlijk ontwikkelen en gebruiken van bovenlokale duurzame warmtebronnen, het verbinden met de lokale Transitievisies Warmte van de 21 gemeenten en het vergroten van het kennisniveau over onze bronnen.

Wat willen we bereiken (doelstellingen)?	Wat doen we hiervoor vanuit Programmabureau (prestaties / activiteiten)?	Wat mag het kosten?	Toelichting
Kennis ambtenaren op (voldoende) niveau	Kennis- en leeragenda: Kennisdeling, workshops, traineeprogramma, samenwerking met kennisinstituten, interesseren van medewerkers voor een baan in de energietransitie.	€ 125.000	Samen met stakeholders uitwerken
Afgestemd beleid in de regio op het gebied van groen gas	Onderzoek naar inzet groen gas: Gemeenten Heeze-Leende, Gemert-Bakel en Deurne, MRE, Enexis en Provincie onderzoeken de mogelijke inzet van gas uit mestvergisting als duurzame warmtebron. Hiervoor wordt een position paper voorbereid waarin op basis van warmtepotentie, bewerkingstechnieken en draagvlak bij belanghebbenden de mogelijke positie van gemeenten wordt neergezet ter voorlegging aan de besturen van partijen. In 2024 wordt het position paper verder uitgewerkt.	€ 50.000	
Afgestemd beleid in de regio op het gebied van aquathermie / kleine warmtenetten	Ontwikkelen handvaten voor gebruik van aquathermie: Een van de weinige duurzame warmtebronnen in de regio is energie uit bodem en oppervlaktewater. Daarvoor zijn (kleine) warmtenetten een noodzaak. Dit project wil gemeenten handvaten bieden daarmee aan de slag te gaan.	€ 50.000	

Wat willen we bereiken (doelstellingen)?	Wat doen we hiervoor vanuit Programmabureau (prestaties / activiteiten)?	Wat mag het kosten?	Toelichting
Afgestemd beleid in de regio op het gebied van geothermie	<p>Samenwerking voor versnelling geothermie: Als vervolg op de Greendeal Geothermie Brabant 2016 wordt er begin 2024 een samenwerkingsovereenkomst met actieplan voor versnelling van geothermie gesloten met Provincie, Energie Beheer Nederland (EBN), een aantal Brabantse gemeenten en marktpartijen. Ook de vier Brabantse RES-regio's doen hieraan mee. Vier werkgroepen gaan aan de slag met o.a. brede communicatie over geothermie, omgaan met financiële risico's bij geothermieprojecten, onderzoek naar breuklijnen (m.n. Roerdalslenk), en mogelijke koppeling van geothermie met de warmtevraag in de regio.</p>	€ 20.000	
Realisatie coalities en pilots in de regio op het gebied van warmtetransitie	<p>Pilots en coalities warmtetransitie: Er worden criteria opgesteld waarmee onze gemeenten e.a. stakeholders financiering voor coalities en pilots kunnen krijgen. Het Ontwikkelteam Warmte zal hierin een proactieve rol spelen.</p>	€ 330.000	
Regionaal afwegingskader voor verdeling bovenlokale duurzame warmtebronnen	<p>Opstellen/uitwerking afwegingskader/scenario's: Er worden hulpmiddelen ontwikkeld i.s.m. TU/e en de Radboud Universiteit om de impact van keuzen in het verdelen van regionale duurzame warmtebronnen te bepalen. Waar kan een warmtebron het beste worden ingezet op basis van regionaal te bepalen criteria?</p>	€ 50.000	
Digitaal ontsluiten Regionale Structuur Warmte	<p>Ontsluiten Regionale Structuur Warmte:</p> <ul style="list-style-type: none"> • Uitwerken/onderhouden platform Regionale Structuur Warmte. • Digitale ontsluiting van de Regionale Structuur Warmte. 	€ 75.000	

Wat willen we bereiken (doelstellingen)?	Wat doen we hiervoor vanuit Programmabureau (prestaties / activiteiten)?	Wat mag het kosten?	Toelichting
Bijdrage aan regionale energievisie/energiesysteem	Bijdrage regionale visie op het energiesysteem: Er wordt gestart met een verkenning naar het toekomstige energiesysteem voor onze regio. Warmte en elektriciteit hangen hierin samen.	€ 30.000	Zie bij programmalijs Energiesysteem
Aanvullend: inhuur externe adviseur (procesmanager)		€ 46.000	
Totaal		€ 776.000	Vanuit het NPLW is in totaal een bedrag van €860.000 beschikbaar gesteld voor 2024. Van dit bedrag wordt €84.000 ingezet voor kosten procesmanager/kwartiermaker (onder Personeel).

Programmalijs Grootschalige opwek

Algemene doelstelling (uit RES 1.0 en Samenwerkings- en uitvoeringsprogramma RES):

Als regio willen we 2.0 TWh bijdragen aan de landelijke doelstelling van 35 TWh in 2030. We willen dat iedereen - ook minder kapitaalkrachtigen - voordeel kan hebben van de wind- en zonne-energie die we in onze regio opwekken. Hierbij sluiten we aan bij het Klimaatakkoord waarin het uitgangspunt is opgenomen om te streven naar minimaal 50% lokaal eigendom van de nieuwe zonne- en windparken.

Wat willen we bereiken (doelstellingen)?	Wat doen we hiervoor vanuit Programmabureau (prestaties / activiteiten)?	Wat mag het kosten?	Toelichting
<p>Realisatie zonne- en windparken conform de afgesproken ambitie in de RES 1.0 (2 TWh).</p>	<p>Activiteiten die ondersteunend zijn aan het bod van 2 TWh: Met de monitor volgen we de ontwikkelingen van gemeenten in het realiseren van dit doel. Enexis verwerkt dit in oktober 2024 in een nieuwe inputronde voor hun investeren. Dit betekent dat deze plannen voor de zomer van 2024 in beeld moeten zijn, zodat deze bestuurlijk afgestemd kunnen worden voor oktober 2024.</p> <p>Hulp en kennisdeling gemeenten m.b.t. realisatie zoekgebieden (ook voor opgave na 2030) (kennis- en leeragenda)</p> <p>Daarnaast lijken er aanvullende ambities te zijn bij gemeenten t.o.v. de planMER. Deze brengen we in beeld en maken we bespreekbaar i.r.t. het elektriciteitsnetwerk.</p> <p>De Provincie is namens de regio's in gesprek met Defensie over mogelijk extra ruimte t.o.v. de radarhinder. Als MRE volgen we deze gesprekken.</p>	<p>€ 31.000</p>	

Wat willen we bereiken (doelstellingen)?	Wat doen we hiervoor vanuit Programmabureau (prestaties / activiteiten)?	Wat mag het kosten?	Toelichting
<p>Realisatie zon op bedrijfsdaken en 'restruimtes' als taluds, bij parkeren of bij vliegvelden.</p>	<p>Ondersteuning in het realiseren van de no-regret opties uit de RES 1.0: Met Brainport Development werken we aan een perspectief voor grootverbruikers voor slimme oplossingen binnen netcongestie. Dit moet ook perspectief geven voor zon op dak. Het gevraagde budget betreft o.a. een bijdrage aan een grootschalige bijeenkomst over dit onderwerp.</p> <p>We werken aan verschillende OER trajecten ('Opwek Energie op Rijksground'). We werken met Rijkswaterstaat aan de A2/A50 en A67. Ook kijken we naar de A58. In 2024 gaan we verder in overleg met Defensie / Rijksvastgoedbedrijf voor vliegbasis Eindhoven/legerplaats Oirschot.</p> <p>Kennistraject 'zon bij parkeren' (zie 'zonnebrief'): Vanuit het Ministerie van EZK wordt aangegeven dat er een aanpak komt voor 'zon bij parkeren'. Binnen de MRE bekijken we welke kansen hier liggen en in hoeverre we hier samen kunnen optrekken.</p>	<p>€ 10.000</p>	
<p>Alle gemeenten hebben beleid op het gebied van lokaal eigendom bij grootschalige wind- en zonparken.</p>	<p>Monitoren in hoeverre gemeenten lokaal eigendom meenemen in de ontwikkeling van grootschalige opwek: Het is nog zeer beperkt mogelijk om nieuwe ambities op te nemen t.o.v. het doel van 2030, omdat de meeste projecten al gestart zijn. Er vindt afstemming plaats met de lokale energiecoöperaties (LEC's), via de programmalijs Gebouwde omgeving.</p>	<p>Geen aanvullende kosten</p>	
<p>Totaal</p>		<p>€ 41.000</p>	

Programmalijn Energiesysteem

Algemene doelstelling (uit RES 1.0 en Samenwerkings- en uitvoeringsprogramma RES):

We willen een (eind)beeld creëren van ons energiesysteem en bepalen welke richtingen we kunnen volgen om daar te komen en welke keuzes daarbij passen. We willen bijdragen aan een toekomstbestendige afgestemde vraag en aanbod in het energiesysteem in 2050. Een betere benutting van de capaciteit van het bestaande energienetwerk, doordat energievraag- en aanbod beter op elkaar aansluiten en door netuitbreidingen.

Wat willen we bereiken (doelstellingen)?	Wat doen we hiervoor vanuit Programmabureau (prestaties / activiteiten)?	Wat mag het kosten?	Toelichting
Kennis ambtenaren op (voldoende) niveau	Kennis- en leeragenda: Kennisdeling en delen best practices, via bijeenkomsten en mailings	Geen aanvullende kosten	
Inzicht in het energiesysteem van de toekomst voor onze regio (lange termijn)	Om inzicht te krijgen in de mogelijke keuzes voor de (middel)lange termijn, wordt een verkenning van het regionale energiesysteem van de toekomst (2040/2050) uitgevoerd. Deze verkenning wordt samen met de netbeheerders, Provincie Noord-Brabant, het bedrijfsleven en andere regionale stakeholders opgepakt. De verkenning levert naar verwachting ook de regionale input op voor de Provinciale Energievisie, het eerstvolgende pMIEK (provinciaal Meerjarenprogramma Infrastructuur en Klimaat), de Ontwikkelstrategie Zuidoost Brabant en het Ruimtelijk Voorstel van Brabant.	€ 60.000	In totaal is een bedrag van €90.000 beschikbaar voor dit traject; naast het hier benoemde bedrag van €60.000 is een bedrag van €30.000 gereserveerd vanuit de subsidie NPLW (programmalijn Warmte). We schatten in dat extra middelen nodig zijn voor dit traject; mochten er extra middelen resterend vanuit 2023 dan willen we deze hiervoor inzetten.

Wat willen we bereiken (doelstellingen)?	Wat doen we hiervoor vanuit Programmabureau (prestaties / activiteiten)?	Wat mag het kosten?	Toelichting
<p>Toekomstbestendig elektriciteitsnetwerk: realisatie netuitbreidingen en een betere benutting van de capaciteit van het bestaande energienetwerk (korte en middellange termijn)</p>	<p>Lobby/organiseren bestuurlijke gesprek: Lobby tot prioritering van onze regio richting Den Haag i.s.m. Brainport Development en Provincie.</p> <p>Samen met de partners afstemmen over oplossingen op korte termijn: We werken als gemeenten in de regio samen met Brainport Development, de Provincie Noord-Brabant en Enexis aan een actiegericht Uitvoeringsprogramma Toekomstbestendig Elektriciteitsnetwerk Brainport (UTEB). De samenwerking binnen UTEB richt zich de komende jaren op twee hoofdsporen:</p> <ul style="list-style-type: none"> • Het versnellen van netuitbreidingen. In het UTEB heeft de versnelling van de uitbreiding van het middenspanningstransportnetwerk de hoogste prioriteit, omdat hier vanwege de bovengrondse opgave het grootste knelpunt voor Enexis zit. De grootste tijdswinst is te behalen in het versnellen van de ruimtelijke ordeningsprocedures, inclusief de bijbehorende vergunningen. In het kader van het UTEB wordt een verkenning uitgevoerd van de mogelijkheden voor het planologisch versnellen van de bovengrondse infrastructuur voor het middenspanningsnetwerk. 	<p>Geen aanvullende kosten</p> <p>€ 125.000</p>	

Wat willen we bereiken (doelstellingen)?	Wat doen we hiervoor vanuit Programmabureau (prestaties / activiteiten)?	Wat mag het kosten?	Toelichting
	<ul style="list-style-type: none"> • Het toepassen van slimme oplossingen bij netcongestie. De oplossingen kunnen liggen op het vlak van nieuwe opslagsystemen (bijvoorbeeld in het hoofdnet van TenneT of op kleinschaligere basis op bedrijventerreinen), het wegnemen van beperkingen door bestaande wet- en regelgeving, het leggen van directe lijnen (koppelen vraag en aanbod) of het benutten van nieuwe contractvormen. Hierbij onderzoeken we wat we regionaal kunnen organiseren om het lokale proces te faciliteren. Waarbij de eerste focus ligt op de bedrijventerreinen. <p>Onderdeel van de activiteiten is ook om bedrijven handvaten te geven om zelfstandig knelpunten te kunnen aanpakken.</p> <p>Samen met de partners afstemmen over oplossingen op middellange termijn:</p> <p>We brengen samen met de Provincie en de netbeheerders in beeld wat er nodig is om de uitbreidingen op het HS/MS (hoogspanning/ middenspanning) netwerk in onze regio te realiseren. Als regio willen we een gezamenlijk plan gaan maken hoe we dit ook zo snel mogelijk gaan doen. Als MRE willen we de Provincie ontzorgen door de regionale coördinatie op te pakken.</p> <ul style="list-style-type: none"> • De Provincie moet in Q1/Q2 2025 een nieuwe versie van het pMIEK opleveren, waarin de maatschappelijke prioritering ligt van de energieinfrastructuur na circa 2030. Hoe het proces eruit gaat zien zal Q1 2024 duidelijk worden. Als MRE coördineren we het regionale proces voor onze regio. • De Provincie werkt in het kader van het integraal programmeren aan een energievisie. Vanuit de MRE zijn we betrokken om de belangen van de regio te borgen. 		De genoemde kosten zijn voor de regionale organisatie. Indien er aanpakken komen voor het lokaal ondersteunen dan vraagt dit financiering van de lokale partijen.
Aanvullend 1e kwartaal 2024: inhuur externe adviseur (procesmanager)		€ 25.000	
Totaal		€ 210.000	

4. Financiën en capaciteit

Financiën

Voor financiering van de regionale samenwerking op het terrein van energietransitie zijn vanuit het Rijk middelen beschikbaar, namelijk vanuit het Nationaal Programma RES (NP RES) en het Nationaal Programma Lokale Warmtetransitie (NPLW). Deze middelen kunnen worden beschouwd als structureel (langjarige toezegging). Daarnaast zijn middelen beschikbaar vanuit de MRE inwonerbijdrage, vanuit de gemeenten. Verder draagt de provincie financieel bij, enerzijds aan ondersteuning van de regionale samenwerking en anderzijds aan de uitvoering van projecten (mits er regionale cofinanciering tegenover staat). Tenslotte wordt vanuit de beide waterschappen een financiële bijdrage geleverd.

De invulling van de capaciteit in het programmabureau kan worden gefinancierd vanuit de bovengenoemde middelen. Daarnaast voorzien we dat hiermee voldoende financiële middelen beschikbaar zijn om externe ondersteuning te financieren en pilots of onderzoek die we van regionaal belang achten. Voor ondersteuning van coalities zijn ook aanvullende middelen beschikbaar, zoals ook specifiek benoemd in dit Jaarplan onder de programmalijnen Gebouwde omgeving en Warmte. We vragen nu dus geen aanvullende bijdrage vanuit de gemeenten. Wel kunnen aanvullende middelen nodig zijn bij specifieke coalities waar gemeenten aan deelnemen. Hiervoor zijn ook aanvullende subsidies beschikbaar vanuit het Rijk.



In de tabel, op pagina 24, is de totale begroting weergegeven voor het Jaarplan 2024 van het MRE programma energietransitie. Uiteraard volgen we bij het uitbesteden van opdrachten de regels uit de door de DB MRE vastgestelde werkinstructie inkoop en aanbesteding. Het DB van de MRE is hierbij formeel budgetbevoegd, vanwege de verantwoordelijkheid over de besteding (accountantsverklaring e.d.). Het DB wordt door de Stuurgroep energietransitie bindend geadviseerd over bestedingen.

Periodiek wordt aan de Stuurgroep energietransitie een terugkoppeling gegeven van de financiële stand van zaken. Uitgangspunt is dat het tot een bedrag van € 50.000 mogelijk is om ambtelijk te besluiten over verschuiving tussen posten. Voor verschuivingen boven de € 50.000 wordt dit voor akkoord voorgelegd aan de Stuurgroep. Ook het POHO energietransitie wordt periodiek geïnformeerd. Verantwoording naar de 21 gemeenten over het totale MRE Werkprogramma loopt via de reguliere P&C-cyclus van de MRE.

Ontvangsten		
• Rijksuitkering RES (via gemeente Cranendonck)	€ 574.671	Jaarlijkse bijdrage; toezegging tot 2030 In totaal €1.739.446 voor 3 jaar; intentie verlenging bijdrage Rijk t/m 2030. Geormerkt voor warmte.
• Rijksuitkering NPLW (via gemeente Eindhoven)	€ 860.000	
• Budget personeel MRE energietransitie (inwonerbijdrage)	€ 250.000	
• Werkkapitaal Metropoolregio Eindhoven (inwonerbijdrage)	€ 43.100	
• Restant voorgaande jaren MRE energietransitie	€ 172.500	Januari definitief bekend. Inclusief subsidie energie-armoede (totaal voorschot ontvangen in 2023).
• Provincie Noord Brabant: bijdrage RES	€ 100.000	Jaarlijkse bijdrage (o.v.b.)
• Waterschappen	€ 15.000	
Totaal ontvangsten	€ 2.015.271	
Uitgaven		
Personeel		
Programma-regisseur (1 fte)	€ 137.000	
Beleidsontwikkelaar (senior) (0,9 fte)	€ 113.000	
Procesmanager realisatie en besluitvorming (3 fte)	€ 252.000	Uitgaande van start procesmanagers 2e kwartaal
Procesmanager communicatie (0,5 fte)	€ 42.000	Uitgaande van start procesmanager 2e kwartaal
Medewerker programma- en procesondersteuning (1 fte)	€ 66.600	Uitgaande van start medewerker ondersteuning 2e kwartaal
Uitgaven werkkapitaal		
Onderzoeken/externe ondersteuning programmalijn Gebouwde omgeving	€ 209.000	Incl. inhuur extern adviseur 1e kwartaal en ondersteuning (overbrugging tot eigen procesmanager)
Onderzoeken/externe ondersteuning programmalijn Warmte	€ 776.000	Vanuit subsidie NPLW. Inzet regiocoördinator (procesmanager) opgenomen bij 'kosten personeel'.
Onderzoeken/externe ondersteuning programmalijn Grootschalige opwek	€ 41.000	Incl. inhuur extern adviseur 1e kwartaal (overbrugging tot eigen procesmanager)
Onderzoeken/externe ondersteuning programmalijn Energiesysteem	€ 210.000	Incl. inhuur extern adviseur 1e kwartaal (overbrugging tot eigen procesmanager)
Communicatie en programma-ondersteuning (incl. website/nieuwsbrieven, ondersteuning schrijven S&UP, opmaak en redactie documenten, organisatie bijeenkomsten, locaties)	€ 81.000	Incl. inhuur programmaondersteuning en communicatie-adviseur 1e kwartaal (overbrugging)
Monitoringssysteem	€ 87.000	
Onvoorzien	€ 671	
Totaal uitgaven	€ 2.015.271	
Restant budget RES	€ 0	

Capaciteit

De focus ligt op de uitvoering. Hier is veel ambtelijke inzet voor nodig, op gemeentelijk niveau en in coalities. Daarnaast is echter ook inzet nodig voor kennisdeling en strategische afstemming over RES-thema's op regionaal niveau. Deze strategische afstemming zien we als ondersteunend aan de uitvoering. Dit willen we zo efficiënt mogelijk organiseren. De gevraagde capaciteit voor het vullen van werkgroepen en strategische overleggen is een knelpunt voor veel van de deelnemende gemeenten. Het jaarplan biedt een prioritering en daaraan gekoppelde, gedetailleerde begroting. Dit moet ook leiden tot minder versnippering van projecten. De nieuwe structuur is erop ingericht om verlichting van werkdruk te bieden voor beleidsmedewerkers van de gemeenten. Op die manier besteden we onze tijd en budget zo efficiënt mogelijk.

Voor de inzet vanuit de gemeenten houden we de eerder afgesproken richtlijn aan van één dag per week ambtelijke inzet vanuit elke gemeente en één dag extra voor de vertegenwoordigers in het Programmateam. Onder deze inzet vanuit gemeenten valt ook de afstemming in de subregio's. Iedere gemeente levert een bijdrage. We houden een actueel overzicht bij van welke rol door welke gemeente wordt ingevuld en op welke thema's gemeenten via ontwikkelteams of in coalities een bijdrage leveren. Dit in afstemming met de maatschappelijk partners uit de Adviesgroep RES.

Ook provincie, waterschappen en Enexis continueren hun inzet en zijn vertegenwoordigd in Programmateam en Stuurgroep. De provincie ondersteunt gemeenten met de uitvoering, bijvoorbeeld bij botsende gemeentelijke en provinciale belangen. De waterschappen ondersteunen met name bij het thema warmte. Ook Enexis heeft een belangrijke rol te spelen, met name op het dossier van transportschaarste. Daarnaast wordt samengewerkt met Brainport Development als partner-organisatie.

