

Samenwerkings- en uitvoeringsprogramma



Energiek en innovatief!

Samen stap voor stap over op duurzame energie in onze regio

Metropoolregio Eindhoven

RES Regionale
Energie
Strategie



Inhoud

1. Inleiding

- 1.1 Samen stap voor stap over op duurzame energie
- 1.2 Pijlers Samenwerkings- en Uitvoeringsprogramma
- 1.3 Organisatiestructuur
- 1.4 Doorontwikkeling van de RES 1.0
- 1.5 Leeswijzer S&UP

2. Een CO2-neutraal energiesysteem in 2050

3. Thema's, projecten en coalities

- 3.1 Algemeen
- 3.2 Besparing
- 3.3 Duurzame warmte
- 3.4 Energiesysteem
- 3.5 Participatie en eigendom
- 3.6 Innovatie
- 3.7 Onderwijs en arbeidsmarkt

4. Monitoring

5. Communicatie

6. Capaciteit en middelen

Bijlagen

Bijlage 1: Tabel thema's en projecten

Bijlage 2: Overzicht projecten

Overkoepelende projecten

- Kennis- en Leeragenda
- Duurzame communicatie strategie
- Monitoring
- Stappenplan innovatie
- Onderwijs en arbeidsmarkt
- Energieloketten

• Energie-armoede	31
5 • Samenwerking met Lokale Energie Coöperaties	32
5 • Samenwerking met woningcorporaties	32
• Besparing	34
7 • Besparing - Verduurzaming maatschappelijk vastgoed	34
8 • Besparing - Verduurzaming bedrijventerreinen	35
8 • Besparing - Energielabel C/ Greendeal Kantoren	35
10 • Besparing - De Groene Zone 2.0 - Isoleren	36
12 • Besparing - De Groene Zone 1.1 - Zonnepanelen	37
12 • Besparing - Green deal zorg 2.0 & Zorg Light (nieuw)	38
12 • Duurzame warmte	39
13 • Duurzame warmte - RSW Online platform	39
14 • Duurzame warmte - Afwegingskader en scenario's	39
15 • Duurzame warmte - Kennis- en Leeragenda Warmte	40
15 • Duurzame warmte - Biogas/groen gas uit mestvergisting	40
16 • Duurzame warmte - Aquathermie	41
19 • Duurzame warmte - Geothermie	41
21 • Energiesysteem	43
24 • Energiesysteem - Energiesysteem van de toekomst	43
• Energiesysteem - Herijking regionaal bod	43
27 • Energiesysteem - No regret maatregelen	45
28 • Energiesysteem - Beslissing grootschalige opwek zon	45
29 • Energiesysteem - Programmeren en prioriteren	45
29 • Energiesysteem - Afnameschaarste	46
29 • Energiesysteem - Energielandschap De Kempen	47
29 • Energiesysteem - Integraal programmeren en prioriteren SGE	47
30 • Participatie en Eigendom	48
30 • Participatie en Eigendom - Handleiding Financiële Participatie	48
30 • Participatie en Eigendom - Ontwikkelfonds	48
31 • Participatie en Eigendom - Versterking ontwikkelorganisatie(s)	49



1. Inleiding

1.1 Samen stap voor stap over op duurzame energie

De afgelopen jaren hebben we in de Metropoolregio Eindhoven hard gewerkt aan het opstellen van een Regionale Energiestrategie (RES). We hebben in onze regio een samenwerking opgebouwd die we koesteren. Deze samenwerking gaat nu een nieuwe fase in. We willen vooral verder aan de slag gaan, met concrete projecten die voor onze gemeenten, de waterschappen en de provincie het belangrijkst zijn en met andere stakeholders die daar ook zo over denken. Naast een grote technische opgave is de regionale energiestrategie vooral ook een maatschappelijke, financiële en een ruimtelijke opgave. Er is sprake van een groot aantal uitdagingen, zoals de huidige problematiek met betrekking tot netschaarste en uitbreiding van de capaciteit van het netwerk. We geven nu uitwerking aan de RES, we vullen de opgave in meerdere rondes steeds concreter in: het is een 'ongoing' proces (bijstellen).

Dit Samenwerkings- en Uitvoeringsprogramma RES (S&UP) biedt het totaaloverzicht van hoe er in de regio wordt gewerkt aan de energietransitie. Gemeenten, provincie Noord-Brabant, waterschappen, netbeheerders, Omgevingsdienst Zuid-Oost Brabant en diverse stakeholders werken voor de uitvoering intensief samen. Stakeholders werken mee op projecten waar zij een bijdrage kunnen leveren of een belang zien. Het gaat onder meer om de volgende stakeholders: Brabantse Milieu Federatie (BMF), Brabantse Ontwikkelingsmaatschappij (BOM), Brainport Development, GGD, Lokale Energie Coöperaties (LEC's), Fontys, JongRES, VNO-NCW, Statkraft, TU/e, Veiligheidsregio, woningcorporaties, ZLTO. Een deel van de stakeholders is ook vertegenwoordigd in de Adviesgroep RES.

Dit S&UP is een 'levend' document, dat periodiek wordt geactualiseerd. We zien het als instrument om slimmer te kunnen regisseren en sturen op de voortgang en realisatie van de gedeelde opgaven op het terrein van energietransitie in de Metropoolregio Eindhoven. Ook zullen we de verbinding moeten maken met andere grote thema's die binnen de Metropoolregio Eindhoven spelen. Denk hierbij aan de woningbouwopgave, mobiliteit en de transitie van het landelijk gebied. Bijvoorbeeld ontwikkelingen in ons (toekomstig) energiesysteem raken de mogelijkheden om andere regionale ambities te realiseren. Een goed toegerust energiesysteem geldt als randvoorwaarde, bijvoorbeeld voor de realisatie van nieuwe woonwijken of de vestiging van nieuwe grote bedrijven.

1.2 Pijlers Samenwerkings- en Uitvoeringsprogramma

Dit S&UP is opgebouwd vanuit drie pijlers:

1. Uitvoering van projecten.
2. Monitoring en verbinding.
3. Ontwikkeling regionale strategie.

De drie pijlers zien we in het volgende schema terug.



Uitvoering van projecten

Aan de linkerkant worden projecten vormgegeven in wisselende coalities van overheden en andere partijen die samen een thema prioriteit geven. Deelname aan een project is vrijwillig en gelijkwaardig, deelnemers zijn zelf opdrachtgever en besluitvormer. Denk aan projecten als de Groene Zone Isolatie, waar een groot aantal gemeenten hun inwoners een voordelige regeling bieden voor isolatie. Of de lokale energieloketten voor inwoners en bedrijven en de inzet van de Lokale Energie Coöperaties (LEC's). Maar denk ook aan een beperkt aantal gemeenten die acuut met afname-schaarste worden geconfronteerd en daar in overleg met o.a. Enexis nu een handelingsperspectief voor moeten uittekenen, zoals in De Kempen en in het Stedelijk Gebied Eindhoven.

Regionale strategie

Aan de rechterkant pakken we thema's op waarover we op regionaal niveau afspraken willen maken. We werken onze regionale strategie verder uit, voortbouwend op de RES 1.0. We ontwikkelen kaders en keuzehulpen en maken afspraken over thema's die op regionaal niveau thuishoren. Denk aan het afwegingskader voor de inzet van bovenlokaal inzetbare warmtebronnen. Of aan het verkennen van het energiesysteem van de toekomst. Of aan de vraag of we een regionaal ontwikkelfonds willen inrichten om lokale participatie in duurzame opwekking te stimuleren. Voor deze thema's maken we afspraken op strategisch c.q. regionaal niveau en zorgen we voor één geluid richting partners zoals bijvoorbeeld de netbeheerders. Soms starten we regionaal met projecten. Om bijvoorbeeld de eerste verkennende of voorbereidende stappen te zetten, voordat het project door een coalitie kan worden opgepakt.

Monitoring en verbinding

Via monitoring in het midden wordt het overzicht bewaard van de 'optelsom' van projecten: op welke thema's worden vorderingen gemaakt en op welke manier, en waar verloopt de voortgang trager dan verwacht. Daarnaast is het essentieel dat kennisdeling plaatsvindt vanuit de werkgroepen en coalities. Het delen van informatie gebeurt via kanalen zoals de ambtelijke en bestuurlijke overleggen, het digitaal platform Energiewerkplaats, een eigen teams-werkomgeving, nieuwsbrieven, via contacten met de diverse partners zoals uit de Adviesgroep RES, maar ook door het organiseren van fysieke en/of digitale informatie-sessies.

In de praktijk 'reizen' onderwerpen van de linkerkant - de uitvoering - naar de rechterkant - de regionale strategie - en andersom. Vanuit het middelste spoor - organiseren en verbinden - organiseren en faciliteren we dit, houden we het overzicht over het geheel en leggen we de verbinding tussen de twee pijlers. Programmeren & Prioriteren van projecten voor duurzame opwek was bijvoorbeeld eerst een onderwerp op rechts (strategisch). Met het acute optreden van afname-schaarste in een aantal gemeenten is dat in een ander daglicht komen te staan en is nu een 'verhuizing' naar links (uitvoering) gaande met een beperkt aantal gemeenten die hier als eerste mee aan de slag gaan. Vervolgens wordt van daaruit met deze gemeenten de inschatting gemaakt wat de verhouding is met de rest van de regio en of en wanneer de onderzoeken en het gesprek het best kunnen worden verbreed naar een ander deel of het geheel van de regio.

1.3 Organisatiestructuur

Rollen en taken

De organisatiestructuur sluit aan bij de doelen die we gezamenlijk stellen: samenwerken op strategisch gekozen onderwerpen, ruimte voor uitvoering, ontzorging in de monitoring en op gezette tijden goed voorbereide besluitvorming. Uitvoering is vaak op kleinere schaal dan de hele regio en berust op vrijwillige inzet en lokale autonomie. Het RES 2.0 traject is juist gebaseerd op unanimiteit, consensus en regionale sturing. Daartussen zit een belangrijke taak van monitoring, verbinden, onderwerpen opschalen waar nodig of juist naar de uitvoering brengen. Daarnaast is rolduidelijkheid en opdrachtgeverschap erg belangrijk: het moet helder zijn wie welke taak heeft. Een overzicht van de structuur en de eisen die hieraan worden gesteld is in de Uitgangspunten Samenwerkings- en Uitvoeringsprogramma van januari 2022 opgenomen.

In de drie sporen zoals die hiervoor zijn benoemd - uitvoering; monitoring en regionale strategie- zijn verschillende actoren actief. In de uitvoering zijn dat alleen coalities. In de monitoring spelen de programma-manager en diens ondersteuner de hoofdrol: zij zijn verantwoordelijk voor het verzamelen van informatie hierover en het informeren van het ambtelijk overleg en POHO. De inhoud van de regionale strategie wordt verzorgd door (in opdracht van) de werkgroepen. De procesmanager verzorgt de afstemming richting besluitvorming via programmteam, stuurgroep en portefeuillehoudersoverleg. Er komen bestuurlijke trekkers/aanspreekpunten voor de coalities, projecten en strategische thema's.

Samenwerking in werkgroepen en coalities

Altijd met iedereen samenwerken is weinig efficiënt. We werken slim samen in een werkgroepen-structuur en in coalities. De werkgroepen worden bemenst door gemeenten en andere partijen, die voor zichzelf een positie zien en waarde kunnen toevoegen. Door samen te werken in de werkgroepen en de onderwerpen te verdelen, hoeft het zoeken naar kennis niet in iedere gemeente op elk onderwerp afzonderlijk te gebeuren. Door middel van kennisdeling en samenwerking verlichten we de (lokale) werkdruk.

We kennen de volgende werkgroepen:

1. Besparing.
2. Warmte.
3. Energiesysteem.
4. Participatie & Eigendom.
5. Communicatie.
6. Monitoring.

Maar we zien ook weer andere werkgroepen ontstaan, bijvoorbeeld op sub-thema's, zoals "Programmeren & Prioriteren" van energieprojecten.

Wat betreft capaciteit en inzet gaan we uit van het overzicht van coalities/projecten/werkgroepen (zie hoofdstuk 6), waarvoor we de afgelopen periode informatie hebben opgehaald. Deze informatie is opgehaald bij de verschillende werkgroepen, tijdens de brede ambtelijke bijeenkomst en bij de Adviesgroep RES. Het uitgangspunt is om het budget zo efficiënt mogelijk te besteden. We gaan uit van de aldus opgebouwde structuur en taakverdeling, die is gebaseerd op één dag per week ambtelijke inzet vanuit gemeenten en 1 dag extra voor gemeenten in het programmteam.

1.4 Doorontwikkeling van de RES 1.0

Een splitsing van de RES in 2 documenten

Het advies vanuit NP RES is om voortaan een onderscheid te maken tussen een RES Voortgangsdokument en een RES Herijking. Die laatste aan te duiden met RES 2.0, RES 3.0 en zo verder.

RES Voortgangsdokument

In het RES Voortgangsdokument werkt de regio de voortgang uit van het realiseren van de ambities die in RES 1.0 omschreven zijn. Dit wordt gebruikt om landelijk te kunnen monitoren of de 30 regio's sámen ook op koers liggen voor 2030. De regio's brengen de voortgang elke twee jaar in beeld. Het document waarin de voortgang wordt vastgelegd noemen we het RES Voortgangsdokument 2023, 2025 etc. Dit document wordt vastgesteld door de colleges en ter informatie voorgelegd aan de volksvertegenwoordigers. Dit Samenwerkings- en Uitvoeringsprogramma is voor onze regio de opmaat naar het RES Voortgangsdokument 2023, dat uiterlijk 1 juli 2023 zal worden aangeboden aan het Rijk.

RES Herijking

Tijdens het uitvoeren van de RES kunnen nieuwe inzichten ontstaan. Nieuwe lokale, regionale en landelijke ambities, innovaties in technieken of bronnen of knelpunten bij de uitvoering. Deze kunnen leiden tot het aanpassen van de bestaande kaders in de RES 1.0 of het vaststellen van nieuwe kaders voor toekomstige ontwikkelingen. Dat is maatwerk en kent dus logischerwijs geen vast ritme. Voor het document dat we de RES Herijking 2.0 (en 3.0 en zo verder) noemen, kan elke regio daarom zelf bepalen of, hoe en wanneer die wordt vastgesteld. Aan de hand van monitoring op dit Samenwerkings-

en Uitvoeringsprogramma houden we in deze regio de vinger aan de pols wanneer onze RES 1.0 het beste kan worden herijkt naar een RES 2.0 om te zorgen dat we met aanpassingen in onze ambities en regionale strategie de uitvoering blijven versnellen.

Strategische afspraken op regionaal niveau

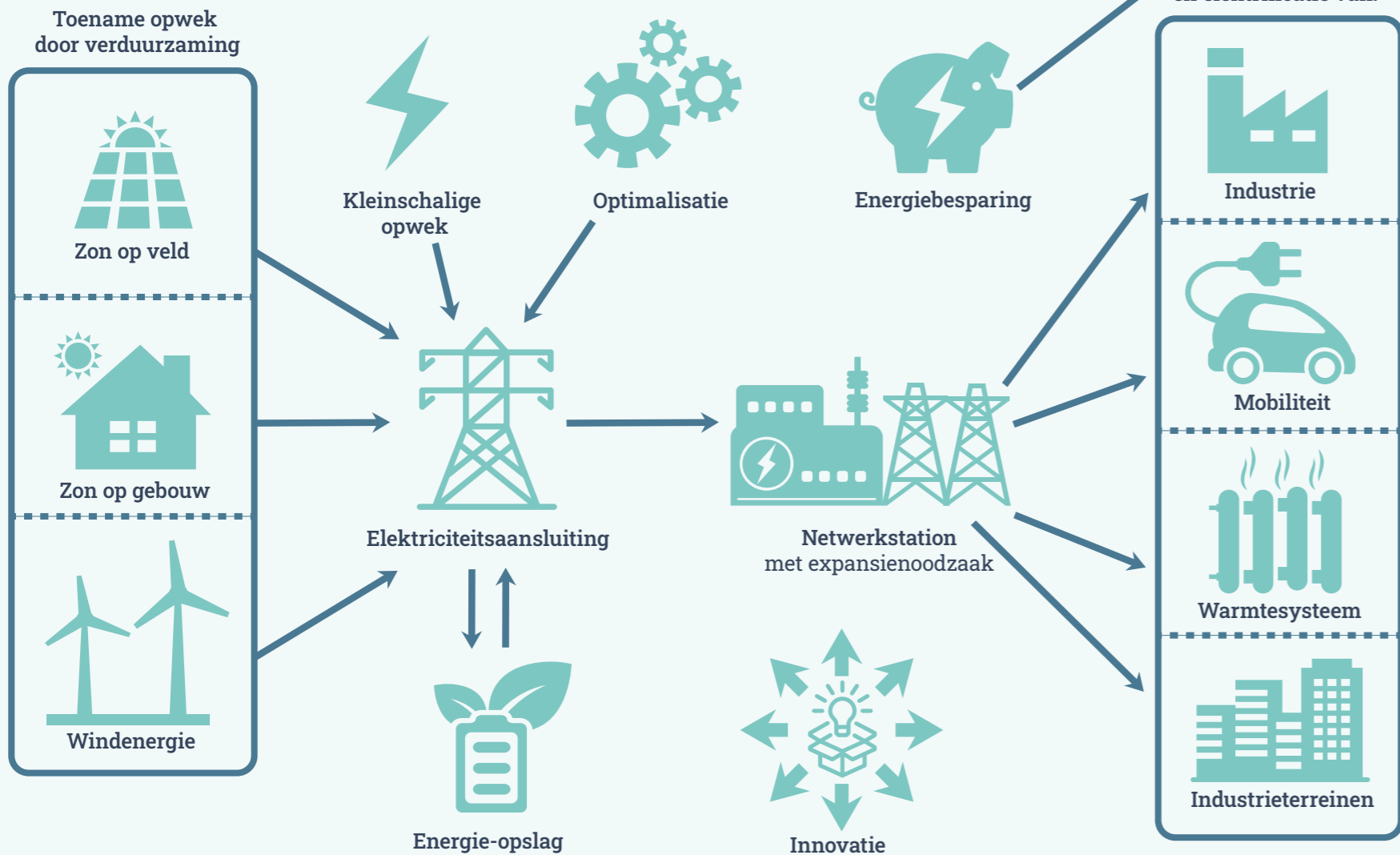
Van de RES 1.0 hebben we geleerd: afstemming op grotere onderwerpen met 21 gemeenten, waterschappen, provincie en netbeheerders samen heeft meerwaarde. Er zullen nog strategische keuzes volgen richting RES 2.0 op de onderwerpen die we nu regionaal uitwerken, bijvoorbeeld met betrekking tot het regionaal afwegingskader warmtebronnen, de eventuele realisatie van een ontwikkelfonds en -organisatie, regionale afspraken over het programmeren en prioriteren van duurzame energieopwek ook in relatie tot netschaarste en een strategie over arbeidsmarkt en onderwijs.

1.5 Leeswijzer S&UP

Na de inleiding gaan we in hoofdstuk 2 in op het energiesysteem van de toekomst (2050). Vervolgens behandelen we in hoofdstuk 3 de verschillende thema's en de projecten. Na de algemene overkoepelende projecten, gaan we achtereenvolgens in op de aanpak, projecten en coalities voor besparing, duurzame warmte, energiesysteem, participatie en eigendom, innovatie en onderwijs en arbeidsmarkt. In hoofdstuk 4 gaan we in op monitoring en hoofdstuk 5 beschrijft de communicatie-aanpak. We sluiten af met capaciteit en middelen in hoofdstuk 6. Een overzicht en korte beschrijving (factsheets) van alle projecten is opgenomen als bijlage.



Regionaal energie systeem



2. Een CO2-neutraal energiesysteem in 2050

We wekken in onze regio steeds meer duurzame energie uit zon en wind op. Tegelijkertijd zien we dat die energietransitie ook leidt tot problemen in het netwerk, zoals een gebrek aan beschikbare netwerkcapaciteit. Daarom moeten we nu kijken hoe het energiesysteem van de toekomst eruit gaat zien en wat dit betekent voor de projecten die we nu (gaan) uitvoeren en de besluiten die we vandaag nemen.

Het einddoel is een CO2-neutraal energiesysteem in 2050.

In dit S&UP ligt de focus op de inhoudelijke thema's Besparing, Warmte (gebouwde omgeving) en Grootschalige duurzame opwek van elektriciteit, energiesysteem en Participatie & Eigendom. Niet alleen deze thema's, maar ook onderwerpen die geagendeerd zijn op de andere Klimaattafels komen in het energiesysteem samen, bijvoorbeeld door middel van conversie of opslag van energie. Het integrale energiesysteem bevat daardoor vele elementen die op elkaar inhaken.

Vanuit dit totaaloverzicht en de onderlinge samenhang tussen de verschillende onderwerpen daarbinnen geven we in dit S&UP een verdere uitwerking van de RES thema's Besparing, Warmte, Grootschalige duurzame opwek én kijken we naar het totale energiesysteem zoals zich dat ontwikkelt in de komende periode. In het plaatje hiernaast is dat schematisch weergegeven.



3. Thema's, projecten en coalities

3.1 Algemeen

Als eerste noemen we de projecten en coalities die niet betrekking hebben op één van de thema's (besparing, duurzame warmte, energiesysteem, participatie en eigendom), maar overkoepelend zijn en op meerdere of alle thema's betrekking hebben. Het gaat om de volgende projecten en coalities:

- Kennisdeling.
- Duurzame communicatie strategie.
- Energieloketten.
- Energie-armoede.
- Samenwerking met lokale energiecorporaties.
- Samenwerking met woningcorporaties.

In de bijlage bij dit S&UP zijn de factsheets opgenomen van de overkoepelende projecten.

3.2 Besparing

Duurzaam in beweging

In de RES 1.0 hebben we aangegeven dat energiebesparing cruciaal is in onze energietransitie; de energie die we niet (meer) verbruiken hoeven we ook niet meer op te wekken. Daarom zetten wij als regio primair en maximaal in op besparing.

De ambitie voor het thema Besparing is reductie van de CO₂-uitstoot door besparing op en verduurzaming van energieverbruik door bewoners, bedrijven en gemeenten en deze doelgroepen (versneld) "duurzaam in beweging" te krijgen. De werkgroep Besparing richt zich daarbij in eerste

instantie op het laaghangend fruit. Met name die onderwerpen waarmee direct energie bespaard wordt en daarmee de CO₂-uitstoot gereduceerd. De komende periode gaan we de besparingsdoelstellingen en ambities concreter maken en waar mogelijk kwantificeren.

We werken samen met diverse stakeholders aan het creëren van bewustwording (urgentie), het activeren van de doelgroep en het bieden van een tastbaar en relevant handelingsperspectief, waarbij obstakels weggenomen worden en de doelgroep zo veel mogelijk wordt ontzorgd. Gemeenten en stakeholders voeren al projecten uit en zij gaan verder met de besparingsdoelstellingen en ambities, in wisselende coalities.

Werkgroep Besparing

De bestaande werkgroep Besparing zorgt voor de afstemming met en tussen de verschillende coalities, organiseert en faciliteert voor de verschillende coalities de kennisdeling en monitort de voortgang. Voor elke coalitie wordt een team samengesteld vanuit de betrokken gemeenten en stakeholders en wordt een trekker benoemd/gezocht.

Projecten en coalities

In de komende periode ligt voor het thema Besparing de focus op de uitvoering van de volgende besparingsaanpakken door coalities:

- Verduurzaming maatschappelijk vastgoed.
- Verduurzaming bedrijventerreinen.
- Energielabel C / Greendeal voor kantoren.
- De Groene Zone 2.0: Isoleren.
- De Groene Zone 1.1: Zonnepanelen.
- Green deal Zorg 2.0 / Green deal Zorg Light.

(De coalitie Wijkaanpak zal op een later moment opgepakt worden).

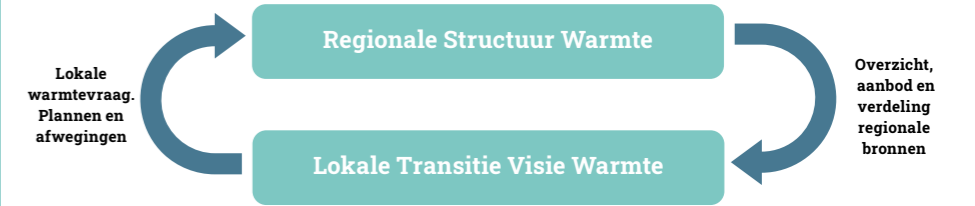
We vormen hiervoor coalities met een wisselende samenstelling van gemeenten, waterschappen, provincie, Enexis en andere stakeholders. Tevens wordt ingezet op het verder versterken van de Lokale Energie Coöperaties en het verstevigen van de samenwerking met woningcorporaties in onze regio.

In de bijlage bij dit S&UP zijn de factsheets opgenomen van de verschillende projecten binnen het thema Besparing.

3.3 Duurzame warmte

Bovenlokale bronnen optimaal benutten

De Metropoolregio Eindhoven kent geen overvloed aan bovenlokale warmtebronnen. Er is bijvoorbeeld geen grote industriële sector die veel restwarmte produceert. Ook heeft een gedeelte van de regio grondwaterbeschermingszones, waardoor er voorzichtig om moet worden gegaan met de bodem en het gebruiken van aardwarmte. Daarnaast staat de duurzaamheid van biomassaverbranding ter discussie. Meer elektriciteitsverbruik voor lokale duurzame opwekking van warmte zorgt voor veel extra belasting van ons net. Vanwege deze redenen is het van belang dat de 21 gemeenten, de provincie en de 2 waterschappen samenwerken om te komen tot keuzes voor de regio met een optimale inzet en verdeling van de bovenlokale bronnen die we wél hebben. Daarom maken we als regio gezamenlijk een 'Regionale Structuur Warmte' (RSW).



Wisselwerking lokaal beleid en regionale visievorming

Het doel is het monitoren en afstemmen van gezamenlijk ontwikkelen en gebruiken van bovenlokale duurzame warmtebronnen, het verbinden met de lokale Transitievisies Warmte van de 21 gemeenten en het vergroten van het kennisniveau over onze bronnen.

Werkgroep Warmte

De werkgroep Warmte zorgt voor de uitwerking van de regionale projecten (RSW, online platform, afwegingskader en scenario's) en de afstemming met en tussen de verschillende coalities, organiseert en faciliteert voor de verschillende coalities de kennisdeling en monitort de voortgang. Voor elke coalitie wordt een team samengesteld vanuit de betrokken gemeenten en stakeholders en wordt een trekker benoemd/gezocht.

Projecten en coalities

In de komende periode worden op regionaal niveau door de werkgroep Warmte de volgende projecten verder uitgewerkt:

- RSW online platform.
- Afwegingskader/scenario's.
- Kennis- en leeragenda Warmte.

Daarnaast wordt invulling gegeven aan de coalities voor:

- Biogas/groen gas.
- Aquathermie.
- Geothermie.

In de bijlage bij dit S&UP zijn de factsheets opgenomen van de verschillende projecten en coalities binnen het thema Duurzame Warmte.

3.4 Energiesysteem

Energiesysteem van de toekomst

Met het afronden van de RES 1.0 gaan we een nieuwe fase in en maken we een transitie waarbij de kernactiviteiten die onderdeel uitmaakten van de werkgroep “Grootschalige Opwek” worden uitgebreid naar “Het energiesysteem”. We willen een (eind)beeld creëren van ons energiesysteem en bepalen welke richtingen we kunnen volgen om daar te komen en welke keuzes daarbij passen.

Om deze stappen te kunnen zetten is het nodig om kennis over scenario's en mogelijke toekomstige beelden van ons CO₂-neutrale energiesysteem (in 2050) te analyseren en te bepalen wat dat kan betekenen voor huidige ontwikkelingen en stappen in die richting. Daarnaast is het belangrijk om kennis over onderwerpen te integreren in een huidig totaalbeeld van ons systeem en ontwikkelingen die invloed hebben op het systeem te blijven analyseren. Omdat de ontwikkelingen snel gaan en beïnvloed worden door veel meer dan het beleid en de projecten in onze regio, zijn we afhankelijk van veel actoren en ontwikkelingen. Op sommige ontwikkelingen hebben wij geen invloed. Op sommige ontwikkelingen kunnen wij wel invloed uitoefenen. Daarnaast staat het beeld van ons energiesysteem in 2050 nog

niet vast en werken we dus toe naar een globaal beeld wat nog verschillende kanten op kan gaan.

Werkgroep Energiesysteem

De werkgroep Energiesysteem zorgt – naast het zo nodig herijken van de zoekgebieden – voor het creëren van inzicht in keuzes die we kunnen maken om te komen tot een CO₂-neutraal energiesysteem in 2050. Daarnaast zorgt de werkgroep voor de afstemming met en tussen de verschillende coalities, organiseert en faciliteert voor de verschillende coalities de kennisdeling en monitort de voortgang. Voor elke coalitie wordt een team samengesteld vanuit de betrokken gemeenten en stakeholders en wordt een trekker benoemd/gezocht.

Projecten en coalities

In de komende periode worden op regionaal niveau door de werkgroep Energiesysteem de volgende projecten verder uitgewerkt:

- Energiesysteem van de toekomst.
- Integraal programmeren en prioriteren.
- Herijking bod (op basis van monitoring)

Daarnaast wordt invulling gegeven aan de coalities voor:

- No-regret maatregelen: grootschalige zon op dak, ontwikkelingen langs de A50, A58 en de A67, zon i.c.m. parkeren.
- Beslischulp grootschalige opwek zon.
- Energielandschap De Kempen.
- Integraal programmeren en prioriteren SGE.
- Taskforce Afnameschaarste.

In de bijlage bij dit S&UP zijn de factsheets opgenomen van de verschillende projecten en coalities binnen het thema Energiesysteem.

3.5 Participatie en eigendom

Minimaal 50% lokaal eigendom

Met de komst van energiebronnen als zon en wind wordt de duurzame energievoorziening steeds zichtbaarder. Draagvlak en acceptatie onder omwonenden en andere inwoners en bedrijven uit de omgeving van projecten zijn daarbij van cruciaal belang. Door belanghebbenden in een vroegtijdig stadium te betrekken creëren we draagvlak voor beslissingen en waarborgen we de kwaliteit van beslissingen. Belanghebbenden zijn onder meer inwoners, woningcorporaties, energiecoöperaties, jongeren, agrariërs, natuurbeheerders, energiedeskundigen en raadsleden en colleges.

Naast procesparticipatie is het van belang dat er ook sprake is van ‘financiële participatie’. We willen dat iedereen - ook minder kapitaalkrachtigen - voordeel kan hebben van de wind- en zonne-energie die we in onze regio opwekken. Hierbij sluiten we aan bij het Klimaatakkoord waarin het uitgangspunt is opgenomen om te streven naar minimaal 50% lokaal eigendom van de nieuwe zonne- en windparken. Ook houden we rekening met de provinciale handreiking ‘Juridische uitwerking 50% participatie’. Lokaal eigenaarschap zorgt voor middelen voor opvolgende investeringen in duurzaamheid en kan ook leiden tot een grotere betrokkenheid van mensen bij lokale projecten, acceptatie van energieprojecten en grotere gemeenschapszin.

Werkgroep Participatie en Eigendom

De werkgroep Participatie en Eigendom zorgt voor het uitwerken van de projecten. De LEC's nemen hierin mee het voortouw.

Projecten

In de komende periode worden de volgende projecten opgepakt:

- Handleiding Financiële Participatie.
- Ontwikkelfonds.
- Versterking ontwikkelorganisatie(s).

In de bijlage bij dit S&UP zijn de factsheets opgenomen van de projecten binnen het thema Participatie en Eigendom.

3.6 Innovatie

Onderzoek en innovatie zijn cruciaal om de energietransitie mogelijk te maken. In de RES 1.0 wordt met name uitgegaan van wind- en zonne-energie, omdat dit bewezen technieken zijn voor grootschalige opwek van duurzame energie. Dat wil echter niet zeggen dat we geen aandacht moeten hebben voor innovatie. Juist in onze Brainportregio hebben we de knappe koppen zitten die hieraan kunnen bijdragen. In de RES 1.0 zijn al veel voorbeelden terug te vinden van energie-innovaties die in onze regio worden uitgerold.

We willen en kunnen zorgen voor een versnelling: door te zorgen voor (nog meer) verbinding tussen innovatieve bedrijven en ‘landingsplekken’ binnen en buiten de regio. Daarbij komen vragen aan de orde als:

- Hoe zorgen we voor een optimale balans tussen energie-aanbod en -vraag? Kunnen we hier nieuwe systemen toepassen, zoals met batterijen of waterstof?
- Hoe zorgen we voor beïnvloeding van gedrag van bewoners/gebruikers om zo te zorgen voor energiebesparing (sociale innovatie)?
- Hoe gaan we om met warmtenetten? Kunnen we bijvoorbeeld aan de slag met meerdere bronnen, als aquathermie?
- Wat is er nodig voor een verduurzaming van de infrastructuur (laden/laadpalen/laadpleinen, waterstoftankstations)?

In de regio zoeken we actief de samenwerking met partijen die sterk zijn in innovaties. Dit doen we onder andere via het netwerk van Brainport Development. Gemeenten kunnen nog meer als 'launching customer' optreden bij de uitrol van innovatieproducten, zoals lichtgewicht zonnepanelen of dakinstallaties die zonne- en windenergie opwekken.

In samenwerking met Brainport Development zorgen we voor meer verbinding met landelijke netwerken, zoals via de Topsector Energie. Hiertoe zijn we – samen met de andere Brabantse regio's – onder andere aangehaakt bij het traject 'Roadmap Innovatie' vanuit het Nationaal Programma RES (NP RES). Ook verkennen we hoe we beter gebruik kunnen maken van landelijke en Europese subsidies. Met name voor de kleinere gemeenten is het vaak lastiger om hierop aan te sluiten.

Voorbeelden van energie-gerelateerde innovatieve ecosystemen in onze regio:

- Het Institute for Renewable Energy Storage (EIRES), het energie onderzoeksinstituut van de TU/e.
- Het Urban Development Initiative (UDI), een samenwerking tussen de gemeente Eindhoven, gemeente Helmond, Brainport Development, TU/e en Fraunhofer Research Institute om innovatie en toepassing van slimme oplossingen voor de gebouwde omgeving te bevorderen. Centrale thema's zijn 1) digitalisering, 2) energietransitie en 3) toekomstbestendig bouwen.
- Metalot (Cranendonck) als brandpunt voor energie-innovatie op vlak van metal fuels en waterstof.
- Het Battery Competence Center, waar bedrijven, kennisinstellingen, brancheverenigingen en overheid hun krachten bundelen om kennis en competenties op te bouwen op het gebied van batterijtechnologie.
- TNO, Holst en Solliance: onderzoeksinstituten waar onder andere innovaties als de dunne film zonnepanelen, CO₂-opslag, etc. uit voort komen.

3.7 Onderwijs en arbeidsmarkt

De energietransitie brengt niet alleen veranderingen in de omvang van werkgelegenheid en verdeling ervan over sectoren met zich mee, maar ook in het type werk en de kennis en competenties die daarvoor nodig zijn. De energietransitie biedt een groot aantal kansen, ook voor groepen die nu nog aan de kant van de arbeidsmarkt staan. Maar er zijn nu al tekorten in diverse, vooral technische, beroepen die hierbij relevant zijn.

Ook in de arbeidsmarktregio's Zuidoost-Brabant en Helmond-De Peel zijn er op dit moment grote tekorten aan de benodigde vakmensen. Er zijn meer vacatures dan werkzoekenden zodat het voor werkgevers lastig is om aan hun personeelsvraag te voldoen. Veel werkgevers ervaren hierdoor belemmeringen in de productie. Het gaat in totaal om circa 45 technische beroepen.

Er is sprake van vacatures op diverse (opleidings-/beroeps)niveaus. Op een lager beroepsniveau is er bijvoorbeeld vraag naar hulparbeiders bouw, grondwerkers/hulparbeiders grond-, weg- en waterbouw en assemblagemedewerkers kunststof. Op middelbaar niveau zijn er vacatures voor bijvoorbeeld monteurs, installateurs en elektriciens. Op hoger niveau zijn er vacatures voor ingenieurs en projectleiders. Voor lager opgeleiden is het mogelijk om door bijvoorbeeld omscholing en een combinatie van leren en werken een mbo-diploma en/of –certificaat te behalen.

Daarnaast zijn er uiteraard ook (steeds meer) vacatures voor niet-technisch personeel. Denk dan aan communicatieadviseurs, gebiedsregisseurs, planologen en architecten. Deze beroepen krijgen steeds meer te maken met activiteiten binnen het domein van gestelde klimaatdoelen.

Als RES-regio werken we samen met Brainport Development en de arbeidsmarktregio's Zuidoost-Brabant en Helmond-De Peel, om een beter beeld te krijgen van de gevolgen van de energietransitie op de regionale arbeidsmarkt. Het vraagstuk van tekorten op de arbeidsmarkt speelt breed in de regio, in veel sectoren: de techniek en ICT, de zorg en het onderwijs voorop, maar ook in veel andere sectoren (zoals horeca, transport en logistiek). Bij de techniek-gerelateerde beroepen wordt veelal in dezelfde vijver gevist. Een aanpak ervan vraagt om een brede en integrale benadering, niet specifiek voor de energietransitie.



4. Monitoring

Inzicht in de voortgang

De energietransitie vraagt een continue inzicht in de voortgang, doorontwikkeling van beleid en de inzet van nieuwe inzichten en technieken om de doelen te bereiken. Als hoofdgebruikers worden de RES-partners beschouwd die een rol hebben in de uitvoering van de RES. Zij hebben direct belang bij het volgen van de uitvoering en het gebruik van gegevens om beleid bij te stellen of aan te vullen. Dit is vanuit het oogpunt van de RES zinvol, maar ook vanuit de gemeenten en andere partijen is het nodig om voortgang binnen de RES te kunnen 'inzien' en deze te kunnen presenteren binnen de eigen organisatie. Dit zorgt ook voor kennisdeling die we willen bevorderen. Daarnaast is wenselijk om data te verwerken en te presenteren aan een groter publiek.

We registreren de kwantitatieve voortgang van de uitvoering binnen de thema's van de RES. Dit gebeurt door middel van het verzamelen van relevante data over deze thema's en door dit, voor het einde van 2022, in een werkend monitoringssysteem op te nemen. Waar nodig wordt de gepresenteerde data nader toegelicht met relevante informatie (bijv. wat de data betekent achter energiearmoede monitoring).

De data die geregistreerd wordt t.b.v. het bepalen van voortgang willen we voor verschillende doeleinden gebruiken:

1. Het organiseren en beschikbaar stellen van tijd en plaatsgebonden gegevens voor verschillende gebruiksgroepen binnen de RES samenwerking. Dit ten behoeve van de beleidsvorming voor, de evaluatie van en het begrip over de energietransitie. (Data ontsluiten voor interne organisatie, maar ook richting (externe) stakeholders)
2. Beschikbaarstelling van data in de vorm van informatieproducten waarmee data overzichtelijk en in relatie tot andere data wordt gepresenteerd. De informatieproducten passen bij de behoefte van de gebruiker/stakeholder. (Data inzichtelijk maken)
3. Het bijdragen aan kennis over en het eenduidig gebruik van energiedata ten behoeve van beleidsprocessen binnen de RES. (Intern informatie verstrekken over beschikbare data en datagebruik)
4. Het volgen van en het aansluiten bij de ontwikkelingen rondom datamonitoring van de Provincie en NPRES. (Landelijke/provinciale ontwikkelingen volgen en keuzes maken op basis daarvan). We bepalen wat aanvullend nodig is aan monitoring. (Data monitoring)

Werkgroep Monitoring

De werkgroep Monitoring zorgt voor de informatieverzameling en de opzet van het monitoringssysteem, welke waar mogelijk aansluit bij/aan reeds bestaande landelijke/provinciale monitoring-systemen. De werkgroep wordt getrokken door de Omgevingsdienst Zuidoost-Brabant (ODZOB). Verder sluiten vertegenwoordigers aan vanuit de verschillende inhoudelijke werkgroepen.



5. Communicatie

Communicatie op verschillende niveaus

Om te zorgen voor draagvlak onder inwoners, is het essentieel om ze goed te blijven informeren over en te betrekken bij de RES. Communicatie in het kader van de RES vindt continu op verschillende niveaus plaats. Bij de regio ligt de overkoepelende communicatie, zoals het organiseren van algemene informatiebijeenkomsten, het informeren over de RES via onder andere onze website en nieuwsbrieven, en de ontwikkeling van tools voor de gemeenten. Gemeenten zijn zelf verantwoordelijk voor de communicatie- en participatieprocessen voor hun eigen gemeente en projecten.

Betrokken stakeholders uit de regio zijn verenigd in een Adviesgroep RES voor de regio. Deze Adviesgroep bestaat uit vertegenwoordigers van de natuur- en milieuorganisaties, woningcorporaties, de ZLTO, lokale energiecoöperaties, bedrijvenverenigingen, JongRES, de energieproductiesector en kennisinstellingen. Bij de leden van de Adviesgroep is veel kennis en ervaring aanwezig, die zij graag inbrengen. Zij nemen ook deel aan diverse coalities en kunnen gevraagd en ongevraagd input geven aan de werkgroepen en de Stuurgroep RES.

Rol van gemeenten/coalities

- Informeren van bewoners over lopende projecten voor de energietransitie in de gemeente, bijvoorbeeld via gemeentelijke (sociale) media kanalen en huis aan huis bladen.
- Informeren van bewoners die wonen in of nabij zoekgebieden en hen zoveel mogelijk betrekken bij planvorming en besluitvorming.
- Informeren van inwoners over het eigen Energieloket en het gebruik daarvan stimuleren.

Rol van de regio

- Communiceren met stakeholders, ambtenaren en bestuurders over strategie ontwikkeling en monitoring, via website, nieuwsbrief en RES Update.
- Ontwikkeling van regiobrede communicatieproducten zoals kernboodschappen, presentaties, factsheets en video's.
- Advisering over procesparticipatie.
- Organisatie van regionale en subregionale bijeenkomsten over de RES voor inwoners, stakeholders, ambtenaren en bestuurders.
- Organisatie van themabijeenkomsten voor en met specifieke doelgroepen zoals JongRES.
- Organisatie van regionale communicatie-overleggen rondom mijlpalen/momenten die voor communicatie belangrijk zijn.
- Organisatie van een regionaal burgerpanel bij specifieke vraagstukken of dilemma's die vanuit de werkgroepen, gemeenten of programmateam naar voren komen.

Werkgroep Communicatie

Vooralsnog wordt de huidige werkgroep communicatie in stand gehouden. De werkgroep C&P is voor 'communicatie en participatie' liaison tussen het Nationaal Programma (NP) RES en de partijen in onze RES-samenwerking. Producten van NP RES en de provincie worden via de werkgroep beschikbaar gesteld aan gemeenten. Daarnaast wordt vertegenwoordigt de werkgroep de belangen van de gemeenten op nationaal en provinciaal niveau.

Wat gaan we doen?

- Het verhaal over de RES. We gaan inwoners actiever informeren over de relatie tussen de lokale aanpak van de energietransitie en de RES. Dit doen we via gemeenten en aan de hand van een kernboodschap en een animatie.
- De organisatie van bijeenkomsten. De participatie kan niet zonder ontmoeting. Over regionale RES-vraagstukken en thema's organiseren we bijeenkomsten die variëren van informeren, raadplegen, adviseren en coproduceren tot (mee) beslissen. Dit doen we online en in de echte wereld.
- Processen ondersteunen met tools en communicatiemiddelen. We ondersteunen de strategische werkgroep Energiesystemen bij het beschikbaar stellen van de zogenaamde beslishulp grootschalige opwek zon voor gemeenten. Deze beslishulp is bedoeld voor gemeenten om afwegingen te maken bij de invulling van zoekgebieden.
- Versterken van (regionale) kennisdeling. Voor gemeenten maken we hand-outs met best practices van succesvolle participatie. Relevante kennis die voortvloeit uit de strategische werkgroepen delen zij met andere regio's via Energiewerkplaats, denk aan de besparingsmodules. De werkgroep C&P stimuleert werkgroepen hiertoe en ziet erop toe dat deze kennisdeling plaatsvindt.
- Van incidentele naar structurele betrokkenheid van inwoners. We gaan onderzoeken of een burgerpanel, waarvan de leden op basis van een gestratificeerde steekproef zijn geworven, haalbaar en wenselijk is voor de RES in Zuid-Oost Brabant. Dit doen we op basis van burgerpanels die elders in het land – regionaal en lokaal – zijn uitgevoerd.
- Regionale successen delen. Vanuit de monitoring, maar ook door de realisatie van nieuwe mijlpalen, zoals de start van een vergunningstraject, de aanleg van een zonneweide of het benutten van de no-regretmaatregelen, communiceren we regionale successen.
- Onderzoek. Om vast te stellen dat stakeholders, raadsleden, bestuurders en ambtenaren zich in voldoende mate geïnformeerd en betrokken voelen, houden we (een) online enquête(s).





6. Capaciteit en middelen

Capaciteit

De focus komt in deze fase steeds meer te liggen op de uitvoering. Hier is veel ambtelijke inzet voor nodig, op gemeentelijk niveau en in coalities. Daarnaast is echter ook inzet nodig voor de strategische afstemming over RES-thema's op regionaal niveau. Deze strategische afstemming zien we als ondersteunend aan de uitvoering. Dit willen we zo efficiënt mogelijk organiseren. De gevraagde capaciteit voor het vullen van werkgroepen en strategische overleggen is een knelpunt voor veel van de deelnemende gemeenten, zeker omdat uitvoering veel capaciteit vraagt. Het aantal vergadermomenten en -gremia moet in verhouding staan tot de voortgang die we maken, en we spreken samen af welke thema's prioriteit krijgen en welke we tijdelijk laten rusten. Op die manier besteden we onze tijd en budget zo efficiënt mogelijk.

In onze RES-structuur maken we zoveel mogelijk gebruik van de opgebouwde structuur en taakverdeling met als richtlijn één dag per week ambtelijke inzet vanuit elke gemeente en één dag extra voor de vertegenwoordigers in het Programmateam. Onder deze inzet vanuit gemeenten valt ook afstemming in de subregio's. Iedere gemeente levert een bijdrage. In het kader van het S&UP houden we een actueel overzicht bij van welke rol door welke gemeente wordt ingevuld en op welke thema's gemeenten via werkgroepen of in coalities een bijdrage leveren. Dit in afstemming met de maatschappelijk partners uit de Adviesgroep RES MRE.

Ook provincie, waterschappen en Enexis continueren hun inzet en zijn vertegenwoordigd in Programmateam en Stuurgroep. De provincie ondersteunt gemeenten met de uitvoering, bijvoorbeeld bij botsende gemeentelijke en provinciale belangen, en zet zich in voor het Expertisecentrum Warmte. Ook denkt zij mee over nieuwe (financiële) instrumenten voor de realisatie van RES 1.0. De waterschappen ondersteunen met name bij het thema warmte. Ook Enexis heeft een belangrijke rol te spelen, met name op het dossier van transportschaarste.

De Metropoolregio Eindhoven levert de procesmanager voor het proces. Dit houdt in ervoor zorgen dat het proces goed is georganiseerd en wordt begeleid, op strategisch niveau. Het Team MRE heeft geen rol in de uitvoering.

Voor een indicatie van de totale benodigde capaciteit voor de uitvoering van het Klimaatakkoord voor de komende jaren kan worden gekeken naar een advies van de Raad voor het Openbaar Bestuur (ROB) over de uitvoeringskosten van het Klimaatakkoord voor gemeenten, provincie en waterschappen. De taken in het kader van de RES maken hier onderdeel van uit. Voor de uitvoering van de taken vanuit het Klimaatakkoord zijn extra middelen nodig. We agenderen het knelpunt van (ambtelijke) capaciteit in onze afstemming met het Rijk.

Middelen

Net als voor het proces van de RES 1.0 zijn er middelen vanuit het rijk beschikbaar voor de komende periode, aangevuld met een beperkt budget vanuit het MRE Werkprogramma. Daarnaast dragen de provincie en de waterschappen bij in de algemene proceskosten. Verder biedt de provincie ook mogelijkheden voor cofinanciering van specifieke projecten.

De rijksmiddelen worden net als voorheen via een Decentrale Uitkering aan de gemeente Cranendonck uitgekeerd, die het budget bij de MRE in beheer geeft voor besteding en verantwoording. Besluitvorming over de besteding vindt plaats in de Stuurgroep RES, die verantwoording aflegt aan het POHO energietransitie. Het DB van de MRE is formeel budgetbevoegd, vanwege de verantwoordelijkheid over de besteding (accountantsverklaring e.d.). Het DB wordt door de Stuurgroep RES bindend geadviseerd over bestedingen. Uiteraard volgen we bij het uitbesteden van opdrachten de regels uit de door de DB MRE vastgestelde werkinstructie inkoop en aanbesteding.

Voor het jaar 2022 is een bestedingsplan opgesteld. Uitgangspunt is dat op een sobere en doelmatige manier met het budget wordt omgegaan. Per onderwerp binnen de RES zijn bedragen gereserveerd voor specifieke producten en ook voor het inrichten van monitoring, kennisdeling en ondersteuning van werkgroepen en coalities.

De bedragen zijn gebaseerd op inschattingen van de ambtelijke werkgroepen op basis van de rol die een werkgroep voor zichzelf ziet in de ontwikkelingen, beschikbare kennis en coalitievorming in de regio.

De bedragen onder monitoring, kennisdeling en ondersteuning van werkgroepen en coalities gebruiken we om nieuwe aanbestedingen uit te schrijven voor externe inhuur.

Werkgroepen inclusief externe inhuur zijn gericht op het ondersteunen van de planvorming en uitvoering in de regio, zoals beschreven in hoofdstuk 1 van dit S&UP. Daarnaast is ook geld gereserveerd voor al meer afgebakende acties, pilots of onderzoek wat we van regionaal belang achten. Uitgangspunt is dat gemeenten binnen de coalities ruimte vinden binnen hun eigen begroting. Maar als de urgentie en het gemeenschappelijk

regionale belang hoog zijn en er geen (of niet op tijd) ruimte kan worden gevonden in gemeentelijke begrotingen, dan kan dit budget uitkomst bieden om de voortgang erin te houden. De volgende criteria zijn benoemd voor ondersteuning van initiatieven vanuit de regio:

- er moet een trekker en commitment zijn;
- het initiatief levert een bijdrage aan de doelstellingen van de RES/energietransitie in de regio en heeft prioriteit;
- gemeenten vinden niet de mogelijkheid in hun begroting om de ondersteuning zelf te financieren.

Initiatieven worden ondersteund voor een gelimiteerde tijd, vooraf af te spreken en te monitoren.

Periodiek wordt aan de Stuurgroep RES een terugkoppeling gegeven van de financiële stand van zaken. Tussentijdse monitoring vindt plaats door het Programmteam RES. Het POHO energietransitie wordt periodiek geïnformeerd. Verantwoording naar de 21 gemeenten zal lopen via de reguliere P&C-cyclus van de MRE aan de 21 gemeenten.

Zodra er duidelijkheid is over de beschikbare financiën vanuit het Rijk na 2022 wordt een bestedingsplan voor de periode daarna opgesteld.

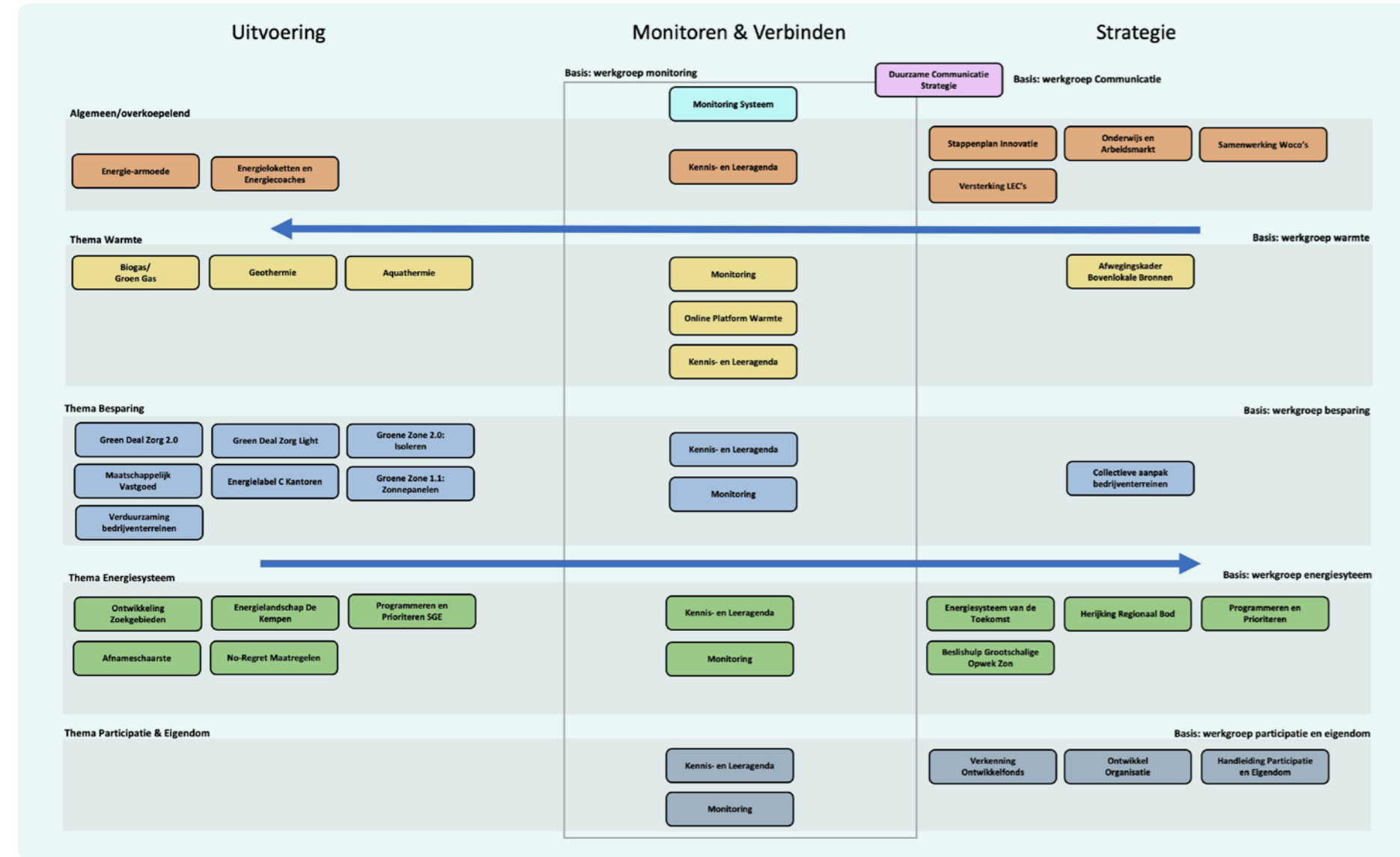
Voor de uitvoering zijn we als samenwerkende overheden (ook) afhankelijk van structurele financiering op basis van het Klimaatakkoord. Hiervoor zal de lobby worden gevoerd via de netwerken van (opdrachtgevers van) het Nationaal Programma RES. Daarnaast verkennen we de subsidiemogelijkheden vanuit diverse ministeries en Europa voor de thema's, projecten en coalities zijn opgenomen.



Bijlagen



Bijlage 1: Tabel thema's, projecten en coalities



Inhoud samenwerking regionale energiestrategie 2022 - 2023

Bijlage 2: Overzicht projecten

Overkoepelende projecten

Kennis- en Leeragenda

Het verhaal

Een gezamenlijk kennis- en leeragenda is een grote hulp om grote hoeveelheden informatie begrijpelijk en toepasbaar te maken. Dat geldt voor alle thema's en aspecten van de energietransitie. Daarnaast staat de regio bekend als technologische topregio. Een regio bij uitstek waar we inzetten op innovatie en kennisontwikkeling. Deze innovatie hebben we hard nodig in de transitie. We willen regionaal werken aan een gezamenlijke kennis- en leeragenda, waarbij we samenwerken met kennisinstellingen en bedrijven.

Doel en resultaten

Overheden en stakeholders ondersteunen bij kennisvragen en daarvoor zo nodig onderzoeken uit te zetten.

Duurzame communicatie strategie

Het verhaal

Duidelijke en relevante communicatie naar bewoners binnen de regio RES MRE over de energietransitie is van groot belang om bewoners en bedrijven op de hoogte te brengen van lokale en regionale duurzame ontwikkelingen en in positie te brengen om mee te doen. Het is hierbij van belang dat wij met onze communicatie, lokaal en regionaal, aansluiten bij de beleavingswereld van de doelgroep(en) die wij willen aanspreken, bereiken en in beweging willen krijgen. Op lokaal niveau helpt een strategisch communicatieplan bij

het stimuleren van inclusiviteit in de energietransitie. Dit werkt draagvlak-verhogend waardoor concrete energiebesparende en CO2-reducerende maatregelen beter zullen worden opgepikt. De gewenste duurzame beweging wordt hiermee versneld.

Parallel aan de lokale communicatie is het wenselijk dat binnen de RES-samenwerking communicatiemiddelen worden ontwikkeld én zelf inzet zodat inwoners en andere stakeholders gaan zien welke schakel de RES vormt in het verhaal van de energietransitie en wat de RES inhoudt en toevoegt.

Een belangrijk aspect hierbij is het onderzoeken van de profielen van inwoners per gemeente (op dorpskern- en wijkniveau), in termen van waardepatronen, mentaliteit en leef-en duurzaamheidsstijlen. Een dergelijk onderzoek verschaft gemeenten het inzicht in de manieren waarop specifieke doelgroepen wensen aangesproken te worden en via welke media, met als doel dat een voor de gemeente zo gunstig mogelijk resultaat wordt behaald.

Doel en resultaten

We verzamelen communicatieplannen, die worden ingezet om bewoners en bedrijven te informeren en inspireren deel te nemen. Vervolgens gaan we met meer actiegericht communicatie "doe mee-campagnes" inzetten. Op MRE-RES niveau een inspirerend verhaal opstellen ten behoeve van de gewenste uitbreiding van de MRE RES webpagina voor geïnteresseerde gemeenten om het doel van een strategisch communicatieplan duidelijk te maken en het inzichtelijk maken van het communicatieproces (3-6 maanden). Tevens onderzoeken van MRE-breed inkopen van klantprofielen.

Onze communicatie strategie gaan we ook monitoren door het kwalitatief en kwantitatief meten van de impact van communicatie-(middelen) bij

de doelgroep: bereik van boodschap, impact bij de primaire doelgroep en algemene bekendheid. En kwalitatieve impact van boodschap (relevantie, urgentie, obstakels handelingsperspectief, in actie komen e.d.).

Monitoring

Het verhaal

We registreren de voortgang van de uitvoering binnen de thema's van de RES. Dit gebeurt door middel van het verzamelen van relevante data over deze thema's en door dit in een werkend en inzichtelijk monitoringssysteem op te nemen. Waar nodig wordt de gepresenteerde data nader toegelicht met relevante informatie (bijv. wat de data betekent achter energiearmoede monitoring).

Doel en resultaten

Een continu inzicht in de voortgang, doorontwikkeling van beleid en de inzet van nieuwe inzichten en technieken.

Stappenplan Innovatie

Het verhaal

In de regio zoeken we actief de samenwerking met partijen die sterk zijn in innovaties. Dit doen we onder andere via het netwerk van Brainport Development. Gemeenten kunnen nog meer als 'launching customer' optreden bij de uitrol van innovatieproducten, zoals lichtgewicht zonnepanelen of dakinstallaties die zonne- en windenergie opwekken. In samenwerking met Brainport Development zorgen we voor meer verbinding met landelijke netwerken, zoals via de Topsector Energie. Hiertoe zijn we

– samen met de andere Brabantse regio's – onder andere aangehaakt bij het traject 'Roadmap Innovatie' vanuit het Nationaal Programma RES (NP RES). Ook verkennen we hoe we beter gebruik kunnen maken van landelijke en Europese subsidies. Met name voor de kleinere gemeenten is het vaak lastiger om hierop aan te sluiten.

Doel en resultaten

Zorgen voor een versnelling in innovatie in de regio, door te zorgen voor (nog meer) verbinding tussen innovatieve bedrijven en 'landingsplekken' binnen en buiten de regio.

Onderwijs en arbeidsmarkt

Het verhaal

Als RES-regio werken we samen met Brainport Development en de arbeidsmarktregio's Zuidoost-Brabant en Helmond-De Peel, om een beter beeld te krijgen van de gevolgen van de energietransitie op de regionale arbeidsmarkt. Het vraagstuk van tekorten op de arbeidsmarkt speelt breed in de regio, in veel sectoren: de techniek en ICT, de zorg en het onderwijs voorop, maar ook in veel andere sectoren (zoals horeca, transport en logistiek). Bij de techniek-gerelateerde beroepen wordt veelal in dezelfde vijver gevist. Een aanpak ervan vraagt om een brede en integrale benadering, niet specifiek voor de energietransitie

Doel en resultaten

Agenderen van het thema onderwijs en arbeidsmarkt in relatie tot energietransitie op de juiste tafels, zodat dit de juiste aandacht krijgt in de aanpakken die worden uitgewerkt.

Energieloketten

Het verhaal

Het Energieloket (E-loket) helpt inwoners (en soms ook bedrijven) aan actuele en relevante informatie voor hun duurzame behoeften en uitdagingen, zeker in deze periode waarin zij geconfronteerd worden met een groot aantal duurzame onderwerpen, die al dan niet relevant voor ze zijn. Hiermee helpen ze bewoners (koop- & huur) op weg zodat ze goed geïnformeerd met de juiste onderwerpen aan de slag kunnen. De medewerkers van het E-loket (een klantcontactcentrum biedt telefonische, digitale en/of fysieke ondersteuning) staan klaar voor inwoners om vragen te beantwoorden, adviezen te geven, zorgen weg te nemen en een luisterend oor te bieden voor de persoonlijke omstandigheden in relatie tot de opgave. Het Energieloket creëert hiermee duidelijkheid, vertrouwen en draagvlak en biedt relevante richtingen advies, waardoor concrete energiebesparende en CO₂-reducerende maatregelen duidelijk zijn en het handelingsperspectief versterken.

Doel en resultaten

Het voortzetten en verder professionaliseren van het E-loket waar inwoners in de 21 MRE-gemeenten terecht kunnen voor informatie, vragen, ondersteuning en hulp bij eventuele opvolging. Door de kennis en ervaringen van de diverse energieloketten bij elkaar te brengen het geheel van alle energieloketten extern (klantzijde) en intern (processen, monitoring) verbeteren om zo nog meer bewoners en bedrijven duurzaam in beweging te krijgen en houden, waarmee energie bespaard en CO₂-uitstoot gereduceerd wordt. Deze E-loket informatie inclusief actuele thema's breder delen met o.a. communicatiemedewerkers en LEC's zodat er breed geanticipeerd kan worden op deze onderwerpen. De monitoring op dit thema vraagt nog

nadere invullingen. Enkele ideeën zijn bijvoorbeeld het meten van het aantal contacten per week en per thema of specifieke metingen m.b.t. campagnes/ acties/ wijkgerichte activiteiten.

Energie-armoede

Het verhaal

Door de hoge inflatie komen veel inwoners in de MRE regio, in de problemen bij het betalen van hun rekeningen. De hoge energieprijzen is één van de oorzaken van deze hoge inflatie en brengt kwetsbare groepen in de problemen of nog verder in problemen. Inwoners met een flexibel leveringscontract hebben direct last van de hoge energieprijzen maar ook kunnen inwoners met een vast energieleveringscontract (op lange termijn) in problemen komen, zoals afsluiting van gas en elektra, huisuitzetting etc.

Doel en resultaten

Het probleem van energiearmoede blijft bestaan zowel bij huurders als particulieren woningeigenaren zolang de inflatie hoog blijft door stijging van de energietarieven door geopolitieke situaties of schaarste. In dit project werken enkele gemeenten met lokale energiecoöperaties en de GGD samen om tot een voorbeeld stappenplan te komen met meerdere keuzes waarmee gemeenten, woningcorporaties en lokale energiecoöperaties samen kunnen komen tot een duurzame oplossing voor het probleem van energiearmoede. Lokaal kunnen afspraken worden gemaakt over de uitvoering via bijvoorbeeld de prestatieafspraken die gemeenten maken met woningcorporaties.

Samenwerking met Lokale Energie Coöperaties

Het verhaal

Een lokale energiecoöperatie (LEC) is een groep lokale bewoners die vaak vrijwillig samen hun gemeente willen verduurzamen. Dit doen zij door in te zetten op: energiebesparing, isolatie, het (grootschalige) duurzaam opwekken van elektriciteit of het winnen van warmte uit een duurzame van warmtebron. De leden van de LEC komen als adviseur bij de mensen 'achter de voordeur' en weten daarom beter wat hier speelt op het gebied van energieverbruik, duurzaam gedrag en mogelijke verbeteringen. En dat is voor de gemeente van grote toegevoegde waarde. LEC's kunnen verduurzaming bottom-up onder inwoners aanjagen. Als gemeenten constructief samenwerken met LEC's kunnen zij hun inwoners nog beter bereiken en "duurzaam in beweging krijgen".

Samen met de vertegenwoordiging van de LEC's in onze MRE-RES regio zijn een aantal speerpunten opgesteld die als leidraad fungeren voor de invulling van de samenwerking tussen gemeenten en LEC's. Door deze speerpunten te bespreken en samen in te vullen stellen de MRE-gemeenten de LEC's in staat optimaal te presteren in hun activiteiten. De gemeenten & LEC's toetsen periodiek hoe de afgesproken activiteiten lopen en welke resultaten behaald zijn en waar eventueel bijgestuurd moet worden. Ook wordt stilgestaan bij de leermomenten van de samenwerking. De gemeente en LEC's delen 2-jaarlijks hun kennis, ervaringen en resultaten, zodat de regio leert en verbetert.

Tevens worden diverse resultaten gemonitord, zoals de toename van het aantal woningen dat wordt verduurzaamd.

Doel en resultaten

Het versterken van de samenwerking tussen de gemeenten en LEC's en het toekomstgericht professionaliseren van de LEC's, wanneer daar de behoefte aan ontstaat. Onderzoeken mogelijkheden van een financiële ondersteuning bij innovatieve projecten. Voor monitoring op dit onderwerp zal gekeken worden naar een aantal kwalitatieve aspecten zoals: relatie gemeente -LEC; opvolgen richtlijn-afspraken, professionalisering LEC's, kwaliteit van contact (vriendelijk, kennis, oplossing) en opvolging. Daarnaast zal ook gekeken worden naar kwantitatieve aspecten. Denk aan het aantal acties dat is gestart en het aantal events of communicatie-activiteiten.

Samenwerking met woningcorporaties

Het verhaal

Woningcorporaties kunnen versnelling geven aan de verduurzaming van de gebouwde omgeving door hun woningvoorraad te verduurzamen en door hun huurders te stimuleren tot duurzame gedragsverandering. Per gemeente worden met een of meerdere woningcorporaties al afspraken gemaakt over het verduurzamen van hun woningvoorraad.

Woningcorporaties geven aan dat hun huurders, wanneer hun woning is verduurzaamd, niet perse minder energie gebruiken, omdat ze hun gedrag niet aanpassen aan de verduurzaamde woning. Voorbeeld: de woning, die nu goed geïsoleerd is, wordt goed verwarmd, maar men zet ook tegelijkertijd een raam open voor frisse lucht. Met wat simpele tips van een energiecoach, of door het plaatsen van een energiemeter kunnen deze huurders zich bewust worden van hun gedrag en zich hier op aanpassen. Ook kunnen huurders worden verleid tot duurzaam gedrag, door positief gedrag te belonen. Hiermee besparen ze al snel veel energie en dus geld!

Doel en resultaten

Duurzame gedragsverandering onder huurders gezamenlijk stimuleren d.m.v. projecten/(communicatie)aanpakken vanuit gemeente en woningcorporaties samen. Het uitwisselen van kennis en ervaringen m.b.t projecten/ (communicatie)aanpakken. Uitwisselen aanpakken binnen (pilot) WUP's. Qua monitoring is de focus als volgt:

- Samenwerkingsprojecten tussen gemeente en Woco's:
 - Wijkaanpak Warmte
 - Verandering duurzaam gedrag
- Kwantitatief gemeten: aantal bereikte huurders, aantal genomen maatregelen.
- Kwalitatief gemeten: ervaringen samenwerkingen tussen gemeenten en Woco's.
- Voortgang prestatieafspraken.

Besparing

Besparing - Verduurzaming maatschappelijk vastgoed

Het verhaal

Gemeenten hebben een belangrijke voorbeeldrol in het verduurzamen van de gebouwde omgeving. Mede vanuit deze verantwoordelijkheid dient het gemeentelijk vastgoed (versneld) verduurzaamd te worden. Hierbij ligt de focus op het verduurzamen van het vastgoed dat in eigendom is van de gemeenten. Actief bezig zijn met verduurzaming wekt vertrouwen en werkt enthousiasmerend in gesprekken met ondernemers, organisaties en inwoners. Veel gemeenten hebben al stappen gezet als het gaat om het verduurzamen van gebouwen die hen in staat stelt ten behoeve van de verduurzaming van vastgoed de juiste keuzes te maken, beter te plannen, de voortgang te bewaken en resultaten te monitoren. Daartegenover zien we ook dat het bij gemeenten nog ontbreekt aan capaciteit, middelen en kennis om daadwerkelijk tot actie over te gaan. Om gemeenten te ondersteunen bij het verduurzamen van het maatschappelijk vastgoed starten we deze coalitie. Deze aanpak brengt gemeenten "samen" op basis van een gedeelde opgave, doel en/of resultaat. Daarnaast kunnen gemeenten ook advies inwinnen via het Duurzaamheidsloket Sport van de Provincie Noord-Brabant.

Er wordt een coalitie gevormd die wordt getrokken door de gemeenten Gemert-Bakel en Valkenswaard, waarbij ook vier vastgoed-ambtenaren aansluiten. De coalitie haalt kennis op en deelt deze in periodieke kennisbijeenkomsten, tijdens halfjaarlijkse ontwikkeldagen. Ook wordt er rond bepaalde clusters samengewerkt. Kennispartners als ODZOB, RVO, VNG, kenniscentrum Ruimte-OK, Kenniscentrum Sport en Bewegen en het Duurzaamheidsloket Sport Provincie Noord-Brabant worden ook betrokken.

Doel en resultaten

- Het (versneld) verduurzamen van het maatschappelijk vastgoed. Twee keer per jaar zal er een bijeenkomst georganiseerd worden waar trends, ontwikkelingen en ervaringen binnen deze opgave gedeeld worden.
- Het krijgen van inzicht in CO₂-uitstoot van panden of het inventariseren van je strategisch vastgoed. Enkele voorbeelden van doelen waar op gemeentelijk niveau op gestuurd moet/kan worden. Maar ook voorbeelden van onderwerpen waar meerdere gemeenten mee aan de slag gaan om zo effectiever en efficiënter te opereren. Het periodiek delen van opgedane kennis en ervaring helpt gemeenten bij het behalen van deze individuele doelen.
- In specifieke gevallen werken individuele gemeenten rond een thema toe naar hetzelfde resultaat (b.v. energie-labels gebouwen, verduurzamen sporthal of schoolgebouw). In deze gevallen kan het interessant zijn om met enkele gemeenten als cluster intensief samen te werken aan het specifiek en gezamenlijk thema, daarbij geholpen door experts en kennisinstututen.
- Monitoring gaat de volgende inzichten opleveren: inzicht in energieverbruik, opwek en CO₂-uitstoot op jaarbasis van de publieke panden. Enkele voorbeelden van doelen die op gemeentelijk niveau behaald moeten worden:
 - het meten van energie-labels publieke gebouwen/ status E-labels;
 - strategische vastgoed: e-verbruik / e-opwek en CO₂-uitstoot;
 - specifieke gebouwgroepen over gemeenten heen vergelijken (renovaties);
 - specifieke gebouwgroepen o.b.v. clusters (bijv. gymzalen of scholen);
 - voortgang van verduurzaming van openbare verlichting volgen.

Besparing - Verduurzaming bedrijventerreinen

Het verhaal

Binnen deze coalitie zetten we als gemeenten en de Omgevingsdienst Zuidoost-Brabant (ODZOB) samen met VNO NCW, parkmanagement en andere mogelijke partners in op het informeren, inspireren en faciliteren van duurzame initiatieven bij bedrijven en op bedrijventerreinen. Er zal met VNO-NCW als coördinator, inspirator en 'smeermiddel' worden gewerkt aan het verduurzamen van bedrijfsgebouwen en bedrijfsprocessen (besparing – opwek – uitwisseling) en daarnaast ook aan thema's als circulaire economie, biodiversiteit en hittestress. Door vanuit iedere gemeente samen met VNO-NCW en parkmanagement de kennis, ervaringen en resultaten op te halen, deze te verzamelen en te delen kunnen we samen activiteiten effectiever en efficiënter oppakken en aanbevelingen en optimalisaties doorvoeren. Hiermee bouwen we tevens kennis op die we gaan gebruiken om toekomstscenario's uit te werken met een doorkijk van 3, 5 of zelfs 7 jaar. Diverse gemeenten die duurzaam aan de slag willen met hun bedrijventerreinen zoeken samenwerking met o.a. Stichting Ondernemersverenigingen Eindhoven, Stichting Bedrijventerreinen Helmond, Kempisch Ondernemersplatform, provincie Noord-Brabant en het Innovatiehuis de Peel.

Doel en resultaten

Overzicht bieden van lopende duurzame activiteiten, van waaruit we kennis en aanbevelingen kunnen destilleren. Die we vervolgens breed delen om zo samen de verduurzaming van bedrijven(terreinen) in onze regio te stimuleren.

Voor monitoring denken we aan het in kaart brengen en houden van:

- Participatie aantal / % bedrijven binnen bedrijventerrein
- Aantal actieve bedrijven die besparingsverplichtingen invullen
- Aantal zonnedaken / aantal pv-panelen
- Aantal deelnemers campagne...

Besparing - Energielabel C / Green Deal Kantoren

Het verhaal

Per 1 januari 2023 moeten alle kantoren voldoen aan de energielabel C -verplichting, anders mag het gebouw niet meer worden gebruikt worden als kantoor. Uit een analyse van RVO blijkt dat in de MRE regio per 1 januari 2022 1.366 kantoren naar verwachting niet aan de energielabel C plicht voldoen. Bij de aanpak kantoren op de regelgeving over energielabel C zijn verschillende uitvoeringsvarianten in de regio: er wordt een Green Deal gesloten en er is een aanpak gericht op het informeren van kantoren en toezicht op de regelgeving. In deze regionale coalitie willen we de kennis en ervaringen van de verschillende aanpakken met elkaar vergelijken en daaruit leren voor andere bedrijfstakken. Middels een regionale Green Deal voor Kantoren willen we met kantooreigenaren gezamenlijke meerjarige afspraken maken binnen een bepaalde termijn de kantoorgebouwen te verduurzamen tot label A. In ruil voor een label A-certificering krijgen ze meer tijd, actieve begeleiding en hulp bij het verduurzamen van hun pand. Bij bedrijven die niet deelnemen aan deze Green Deal Kantoren wordt door ODZOB toezicht gehouden op het per 1 januari 2023 voldoen aan de energielabel C-plicht en kan ODZOB uiteindelijk handhaven. Bij de informerende aanpak stuurt de ODZOB namens de gemeente een informerende en stimulerende brief naar de kantoren die nog geen of een slechter label dan C hebben. Vanaf 2023 kan toezicht en handhaving plaats vinden.

Voor beide aanpakken geldt dat gemeenten zelf het goede voorbeeld geven en per 1 januari 2023 met hun kantoorruimten tenminste aan label C voldoen en bij voorkeur beter.

Deelnemende gemeenten aan de Greendeal zijn Cranendonck, Geldrop-Mierlo en Son en Breugel. De Greendeal is een kopie van de Greendeal die Eindhoven met kantoren sluit. Het Energiebureau voert in opdracht van de deelnemende gemeenten werkzaamheden uit. De ODZOB is betrokken als uitvoerende voor toezicht en handhaving.

De meeste andere gemeenten in de regio werken met de ODZOB samen in het informeren van de kantoreigenaren over de energielabel C regelgeving en toezicht en handhaving daarop vanaf 2023.

Omdat er verschillende aanpakken zijn is er ook een coalitie gericht op het uitwisselen van ervaringen mbt deze verschillende aanpakken. Hier nemen diverse gemeenten aan deel.

Doel en resultaten

Doel is dat kantoren in aan de Green Deal deelnemende gemeenten energiebesparende maatregelen nemen zodat deze kantoren actief aan de slag gaan en uiteindelijk energielabel A halen. Alle kantoren die niet deelnemen aan de green deal zullen vanaf 1 januari 2023 aan de energielabel C-verplichting moeten voldoen (bij niet voldoen volgen mogelijk sancties). Hiermee dragen we bij aan energiebesparing en verdere verduurzaming. De voortgang op dit thema zullen we monitoren door een overzicht te maken en te actualiseren van alle kantoren in de MRE-regio met status a) niet-labelplichtige kantoren, b) labelplichtig en gereed, c) labelplichtig en voldoet niet en d) deelnemers Green Deal.

Besparing - De Groene Zone 2.0 - Isoleren

Het verhaal

De Groene Zone (DGZ) Isoleren is een regionaal ontzorgingsproject dat als doel heeft woningeigenaren volledig te ontzorgen bij het isoleren van hun woning. Gelet op de opgave met betrekking tot de warmtetransitie en besparing in de gebouwde omgeving, zijn gemeenten op zoek naar een manier hoe zij inwoners daarbij kunnen helpen. Dit is de eerste stap in het aardgasvrij klaarmaken van de woningen.

Het voordeel voor de deelnemende woningeigenaar bestaat uit het reduceren van het energieverbruik en een beter wooncomfort. Ook ontzorgt de gemeente de woningeigenaar van begin tot het einde van het project. We vinden het bovendien belangrijk dat we ook inwoners met beperkte financiële mogelijkheden in staat stellen te participeren in dit project en daardoor uiteindelijk te besparen op hun energiekosten en woonlasten. We bieden bij het nemen van de isolatiemaatregelen een lening aan waar de eigenaar desgewenst gebruik van kan maken. De eigenaar betaalt dan een vaste bijdrage voor de rente en aflossing van het aankoopbedrag.

Dit project omvat tevens een fors investeringsvolume om de vele woningen te voorzien van isolatie. Hoewel dat investeringsvolume zichzelf grotendeels terugverdient, blijft overeind dat dit project – vanwege de schaal en omvang – ook een grote impuls kan betekenen voor de regionale werkgelegenheid. Dit project wordt door de bestaande ambtelijke werkgroep van deelnemende gemeenten aan DGZ -PV gefinancierd. Het projectteam bestaat uit een 5-tal gemeentelijke vertegenwoordigers (vanuit Deurne, Waarle, Best en Son en Breugel) en heeft een externe projectleider.

Doel en resultaten

Het streven is om met het project DGZ Isoleren 30% van particuliere woningen te verduurzamen. We kijken hierbij naar het aandeel van de deelnemende gemeente aan de landelijke opgave. De focus van dit project ligt op oudere woningen (van voor 1990) omdat hier de meeste winst qua isolatie te behalen valt.

Op dit thema monitoren van beweging, proces, deelnemers, acties, effecten. Bij kennis en monitoring samenwerken met andere partijen (instellingen, organisaties, bedrijven, burgers, ..).

Besparing - De Groene Zone 1.1 - Zonnepanelen

Het verhaal

Een deel van de huidige 12 deelnemende gemeenten (Eindhoven, Cranendonck, Valkenswaard, Waalre, Asten, Best, Deurne, Geldrop Mierlo, Gemert Bakel, Laarbeek, Someren en Son en Breugel) hebben aangegeven het project de Groene Zone Zonnepanelen te willen voortzetten. Omdat het huidige project stopt, zal hiervoor wel een nieuwe aanbesteding (DGZ 1.1) moeten worden georganiseerd en pas dan weten we wie van de 21 MRE-gemeenten werkelijk meedoen.

De beoogde doelgroep wordt wederom gevormd door de eigenaren van particuliere woningen, VVE's, verenigingen en scholen. Regio Zuidoost Brabant stimuleert met dit project het gebruik van zonne-energie en levert hiermee een belangrijke bijdrage aan de realisatie van de doelen die gesteld zijn in zowel de eigen gemeentelijke duurzaamheidsambitie als ook in die van de RES 1.0 en het Nationaal Energieakkoord.

Belangrijk uitgangspunt is dat dit project kostenneutraal wordt gerealiseerd. De inwoners van Regio Zuidoost Brabant worden actief betrokken, zodat de bewustwording van de inwoners op het gebied van energie en duurzaamheid een positieve impuls krijgt. De overheid neemt een voortrekkersrol in en faciliteert de inwoners om hun woningen te verduurzamen. Een belangrijk aspect is hierbij dat ook inwoners met beperkte financiële mogelijkheden in staat gesteld worden te participeren in dit project en daardoor uiteindelijk te besparen op hun energiekosten en woonlasten.

Dit project omvat een fors investeringsvolume ten einde de zonnepanelen te installeren en te onderhouden. Hoewel dat investeringsvolume zichzelf terugverdient, blijft overeind dat dit project – vanwege de schaal en omvang – een grote impuls kan betekenen voor de regionale werkgelegenheid. De installatie, het beheer en onderhoud van de zonnepanelen geschiedt bij voorkeur door regionale/lokale bedrijven.

Doel en resultaten

Nieuwe doelstellingen vastleggen om “algemeen belang” te onderstrepen. Het streven is om met het project DGZ - Zonnepanelen zoveel mogelijk woningen in de regio te voorzien van zonnepanelen. Het project biedt een simpele en laagdrempelige manier voor inwoners om zonnepanelen op eigen dak te realiseren. Met een betrouwbare leverancier, geen eigen financiële investering en een contract met de eigen gemeente.

Besparing - Green deal zorg 2.0 & Zorg Light (nieuw)

Het verhaal

Je voetafdruk op het milieu verkleinen. Hoe doe je dat als Nederlandse zorgsector? Hierover zijn afspraken gemaakt in de Green Deal Duurzame Zorg. Voluit heet de afspraak Green Deal Duurzame Zorg voor Gezonde Toekomst, en gaat over de bijdrage die de zorgsector kan leveren aan het verbeteren van het milieu. Zoals het verminderen van CO₂-uitstoot en het stimuleren van circulaire economie. Maar ook door het creëren van een zorgomgeving die uitnodigt tot gezond gedrag van de bewoners, professionals en bezoekers. En er wordt gewerkt aan het verminderen van medicijnresten in het oppervlaktewater en grondwater.

Gezondheidsinstellingen en gemeenten werken samen aan de zogenaamde Green Deal Zorg Eindhoven/MRE en de Green Deal Zorg Helmond/De Peel. Het doel van de Green Deal Zorg is om de milieuprestaties van zorginstellingen te verbeteren door energie te besparen, efficiënter met afval en water om te gaan, voedselverspilling tegen te gaan en vervoersbewegingen te beperken. De zorginstellingen moeten binnen drie jaar na ondertekening van de Green Deal minimaal het bronzen niveau van de Milieuthermometer Zorg behalen. De Greendeal Zorg LIGHT is een variant op de Greendeal Zorg, speciaal ontwikkeld door branchevereniging Milieu Platform Zorgsector (MPZ) en bureau Enter Next Level. Greendeal Zorg LIGHT is doorvertaald naar de lokale situatie voor kleine zorgpartijen (huisartsen, tandartsen, groene kruis, verloskundigen en kleine andere praktijken met een medische link). Dit zijn zorgpartijen die praktijkgebouw, inrichting, consultvoering en praktijkvoering willen verduurzamen. Het belangrijkste bij verduurzamen is het reduceren van energieverbruik, CO₂-uitstoot, watergebruik en watervervuiling van de praktijk.

De werkgroep Besparing en de externe adviseur introduceren in samenwerking met Enter Next Level en de projectleider van Eindhoven de Greendeal Zorg Light bij alle MRE-gemeenten. Op regionaal niveau wordt samengewerkt met diverse gemeenten - o.a., Helmond, Peelgemeenten en Eindhoven – en de volgende partijen:

Zorgpartijen (18 stuks, circa 35.000 werknemers en 18.000 vrijwilligers, meer dan 400 locaties in regio MRE): Amaran, Archipel, Catharina Ziekenhuis, Combinatie Jeugdzorg, GGzE, Libra revalidatie & audiologie, Lunet Zorg, Maxima Medisch Centrum, Savant Zorg, Anna ziekenhuis/Anna zorggroep, Oktoberzorg, Valkenhof, Vitalis WoonZorg Groep, Joris Zorg, ORO, Zorgboog, Lev groep en 't Wasven.

Doel en resultaten

Verbeteren van de milieuprestaties van zorg- en gezondheidsinstellingen. Binnen 6 maanden na ondertekenen van de Green Deal Zorg leveren de zorgpartijen een nulmeting en een plan van aanpak aan. De zorgpartijen gaan hierna in max. 2,5 jaar tijd aan de slag met het verduurzamen van de bedrijfsvoering. Het ervaren bureau Enter Next Level organiseert, coördineert en ondersteunt dit proces. Daarna volgt een audit. Het niveau moet dan minimaal 'brons' zijn, waarmee wordt voldaan aan de wettelijke norm. Gedurende deze periode wordt niet gehandhaafd op E-wetgeving door de deelnemende gemeenten.

De Greendeal Zorg Light willen we onder de aandacht brengen bij gemeenten en in samenwerking met de gemeenten en Enter Next Level willen we hiermee kleine zorgaanbieders bereiken.

Duurzame warmte

Duurzame warmte - RSW Online platform

Het verhaal

De opgave om de bebouwde omgeving duurzaam en aardgasvrij te verwarmen is een groot en langdurig traject. Met de tijd wordt er meer ervaring opgedaan en komt er nieuwe informatie beschikbaar. De kennis neemt dus toe en daarmee nemen de onzekerheden in warmteprojecten af. Een actueel en online informatieplatform helpt om de ervaringen en kennis te delen en uiteindelijk het proces te versnellen. Dit actueel informatieplatform ontwikkelen we samen met de provincie en de NP RES Community of Practice. De provincie heeft met de Energiewerkplaats, het Warmtebronnenregister en het Expertiseteam Warmte mooie bouwstenen ontwikkeld om gemeenten te ondersteunen.

Doel en resultaten

Een online platform waarop alle informatie is verzameld. Dit platform biedt een actueel overzicht van de beschikbare bronnen en hun potentie, de lopende en de geplande warmteprojecten. Dit platform helpt gemeenten het uitwerken van hun lokale Transitievisies Warmte en geeft inzicht in mogelijke samenwerkingen (bijvoorbeeld met buurgemeenten, een waterschap of bedrijven).

Duurzame warmte - Afwegingskader en scenario's

Het verhaal

We werken verder aan een regionaal afwegingskader warmte. De gemeenten in de regio hebben maar beperkte toegang tot duurzame warmtebronnen. Het is waarschijnlijk dat er situaties ontstaan waarin meerdere gebieden aanspraak kunnen maken op eenzelfde warmtebron. Op basis waarvan wordt dan besloten hoe en waar de bron wordt ingezet en door wie de bron wordt ontsloten? Daarom is het essentieel om regionaal afspraken te maken over hoe we met deze (sub)regionale bronnen omgaan en op basis waarvan een bepaalde bron wordt toegekend aan een bepaalde (deel)wijk. Hiervoor ontwikkelen we een methodiek waarin de maatschappelijke kosten en baten kunnen worden gewogen.

Doel en resultaten

Een afwegingskader als beslissingsinstrument waarmee afgewogen kan worden hoe bovenlokale warmtebronnen optimaal benut en verdeeld kunnen worden. Onderdeel is een set van uitgangspunten en te wegen criteria voor de ontwikkeling en verdeling van bovenlokale warmtebronnen. Bij de afweging wordt gebruik gemaakt van scenario's.

Duurzame warmte - Kennis- en Leeragenda Warmte

Het verhaal

Gemeenten krijgen met de warmtetransitie een regierol, terwijl het momenteel nog ontbreekt aan kennis en expertise op dit vlak. In een korte tijd leren we al doende in projecten rondom duurzame warmte. Een gezamenlijk kennis- en leerprogramma kan dan een grote hulp zijn om grote hoeveelheden informatie begrijpelijk en toepasbaar te maken. Denk hierbij aan de nieuwe warmtewet of het proces omtrent ontwikkeling van een warmtenet, verschillende vormen van eigendom en eigenaarschap. Daarnaast staat de regio bekend als technologische topregio. Een regio bij uitstek waar we inzetten op innovatie en kennisontwikkeling. Deze innovatie hebben we hard nodig in de transitie naar duurzame aardgasvrije warmte. Des te meer omdat in onze regio geen overvloed aan bronnen is. Omdat we deze moeilijke opgave slim aan willen pakken, maken we afspraken over een gezamenlijke kennis- en leeragenda waarbij we samenwerken met kennisinstellingen en bedrijven.

Doel en resultaten

Het Expertiseteam Warmte van de provincie (ETW) heeft opdracht gemeenten te ondersteunen en kennisvragen van de vier Brabantse RES-regio's op te halen en daarvoor onderzoeken uit te zetten. De onderzoeksagenda van het ETW wordt vormgegeven samen met provincie en de RES-regio's.

Duurzame warmte - Biogas/groen gas uit mestvergisting

Het verhaal

Biogas/groen gas wordt gewonnen door het vergisten van organisch materiaal, zoals mest, snoeiafval, gras, gft, slib. Biogas is een gasmengsel dat ontstaat als gevolg van biologische enzymatische processen. Biogas kan opgewaardeerd worden naar groen gas met dezelfde samenstelling als aardgas (minimaal 88% methaan). De toepassing van groengas in de gebouwde omgeving is een kosteneffectieve invulling van de warmtevraag. Groengas kan gedistribueerd worden door het gasnet en aan de woning zijn ook geen/beperkt aanpassingen vereist. Echter, er is niet voor alle woningen en gebouwen groengas beschikbaar.

In een coalitie zal gewerkt worden aan een visie. De coalitie bestaat uit: de peelgemeenten, ZLTO, Provincie, Heeze-Leende en Noord- Midden-Limburg, Rijk (Routekaart/programma Groen Gas).

Doel en resultaten

Ontwikkelen van een visie op grootschalig benutten van energiepotentie uit meststromen. De visie brengt landbouwbeleid van de provincie en groengas beleid van het Rijk samen met bestuurlijk en maatschappelijk draagvlak voor en technisch-economische haalbaarheid van projecten.

Duurzame warmte - Aquathermie

Het verhaal

Aquathermie staat voor het benutten van warmte uit oppervlaktewater, (gezuiverd) afvalwater en drinkwater voor de verwarming van gebouwen. Hiertoe wordt een warmtepomp ingezet om de temperatuur te verhogen tot de gewenste waarde van 40 – 75 °C. Benutting van de warmte uit het oppervlaktewater gaat altijd gepaard met een bodemenergiesysteem (WKO : warmte-koude opslag). In de zomermaanden wordt de warmte aan het water onttrokken via een warmtewisselaar en opgeslagen in de ondergrond met een temperatuur van circa 18 °C. In de wintermaanden wordt de warmte benut. Warmte uit (gezuiverd) afvalwater wordt onttrokken bij de hoofdriolering, het rioolgemaal of bij de rioolwaterzuiveringsinstallatie. In tegenstelling tot het oppervlaktewater kan hier het gehele jaar door warmte afgenomen worden. Een WKO verhoogt het rendement, het potentieel en de bedrijfszekerheid van het systeem. Warmte uit drinkwater wordt onttrokken bij de productie-installaties of uit het distributienet voor ruw- en gezuiverd drinkwater. Daarnaast is het technisch mogelijk om delen van het distributienet in te zetten als distributieleiding voor warmte.

Doel en resultaten

Afstemmen van lokale beleidsvorming en lokale projecten op gebied van (bovenlokale) aquathermie. Bovenlokale aquathermie is warmte uit gemeentegrens overstijgende oppervlakte water zoals rivieren, beken en kanalen (casus Zuid Willemsvaart, IF onderzoek Helmond).

Duurzame warmte - Geothermie

Het verhaal

Het gebruik van warmte uit de aarde (diepe en ondiepe geothermie) kan een duurzaam alternatief zijn met weinig effect op de ruimtelijke omgeving. Er wordt onderscheid gemaakt tussen drie typen:

- Ondiepe geothermie (tussen de 0 – 1500 meter).
- Diepe geothermie (1500-4000 meter in de bodem).
- Ultradiepe geothermie (4000-6000m).

Geothermie (diep) wordt haalbaar wanneer er voldoende vraag is vanuit de industrie, glastuinbouw en/of de gebouwde omgeving wanneer er in totaal sprake is van minimaal 3000-5000 woningequivalenten (weq). In opdracht van het Ministerie van EZK is er onderzoek verricht naar de potentie van diepe en ondiepe geothermie in onze regio (<https://scanaardwarmte.nl/waardoen-we-onderzoek/>). Als uit onderzoek blijkt dat in de omgeving van deze clusters geothermie aangeboord kan worden, is transport van deze warmte tot 5 km vanaf de bron mogelijk. Bij geothermie is, afgezien van de potentie, ook het risicoprofiel een belangrijke factor in de realisatie van projecten. Diverse risico's spelen een rol (aardbevingen, grondwaterverontreinigingen, ongewenst vrijkomen van methaan) die afgewogen moeten worden tegen de mogelijke voordelen.

Bij ondiepe geothermie wordt er warmte onttrokken aan de ondergrond op een diepte van 250 tot 1.500 meter. De temperatuur van deze warmte is 15 tot 40°C. Door het (collectief) opwerken van de temperatuur van het water in het warmtenet, is het water dat bij de woningen en overige gebouwen aankomt warm genoeg voor het verwarmen van HT-radiatoren en het bereiden van warmtapwater. De woningen moeten voor deze techniek wel een redelijke isolatieschil hebben (minimaal energielabel E), maar hoeven niet zo goed

geïsoleerd te worden als bij een laagtemperatuur warmtenet. Voor ondiepe geothermie zijn 1000 – 2500 weq nodig om het project rendabel te krijgen.

Doel en resultaten

Afstemmen van resultaten van onderzoeken SCAN/vervolgonderzoek De Kempen (nadere duiding SCAN), deelname namens de regio aan Green Deal Geothermie en WarmUp. Verzamelen en verspreiden van kennis diepe geothermie ten behoeve van de regio.

Energiesysteem

Energiesysteem - Energiesysteem van de toekomst

Het verhaal

Het energiesysteem van de toekomst: welke richtingen of scenario's kunnen we volgen om daar te komen en welke keuzes passen daarbij.

Om deze stappen te kunnen zetten is het nodig om aan de ene kant kennis over scenario's en mogelijke toekomstige beelden van ons CO₂-neutrale energiesysteem (in 2050) te analyseren en te bepalen wat dat kan betekenen voor huidige ontwikkelingen en stappen in die richting. Aan de andere kant is het belangrijk om kennis over onderwerpen te integreren in een huidig totaalbeeld van ons systeem en ontwikkelingen die invloed hebben op het systeem te blijven analyseren.

Omdat de ontwikkelingen snel gaan en beïnvloed worden door veel meer dan het beleid en de projecten in onze regio, zijn we afhankelijk van veel actoren en ontwikkelingen. Op sommige ontwikkelingen hebben wij geen invloed. Op andere ontwikkelingen kunnen wij wel invloed uitoefenen. Daarnaast staat het beeld van ons energiesysteem in 2050 nog niet vast en werken we dus toe naar een globaal beeld wat nog verschillende kanten op kan gaan.

Internationaal energie systeem

Nationaal energie systeem

Provinciaal energie systeem

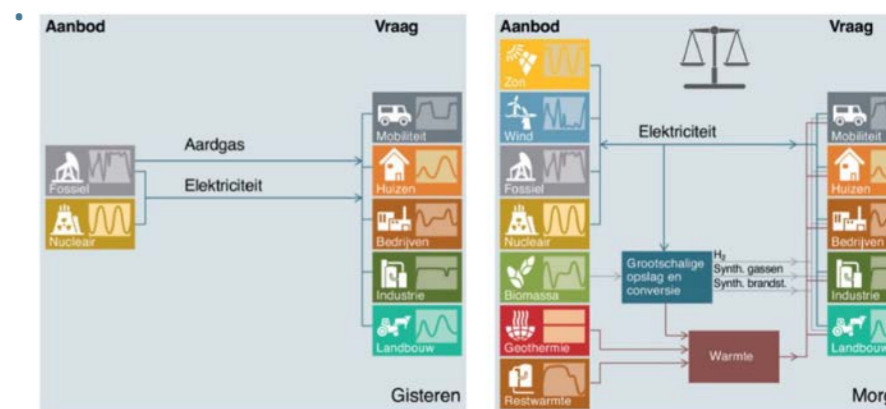
RES regio's

Doel en resultaten

Doel: het creëren van inzicht in keuzes die we kunnen maken om te komen tot een CO₂-neutraal energiesysteem in 2050.

Subdoelen:

- Creëren van inzicht in opties voor het energiesysteem van 2050.
- Creëren van inzicht in scenario's richting het energiesysteem van 2050.
- Creëren van een beeld van ons huidige, geïntegreerde energiesysteem.
- Analyse van mogelijkheden gebaseerd op huidige systeem en mogelijke toekomstige systeem.

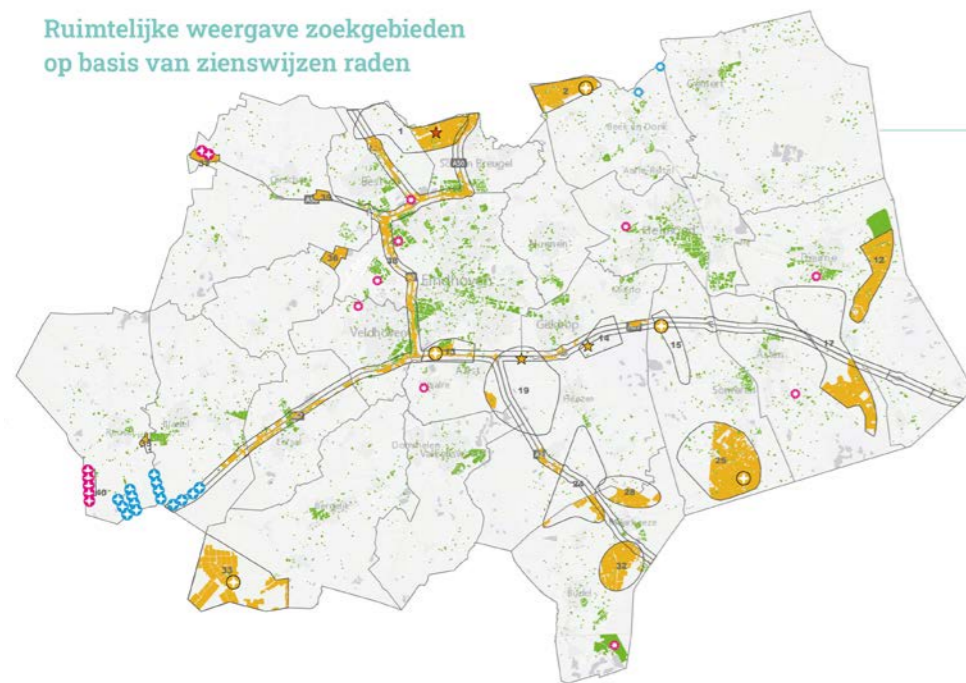


Energiesysteem - Herijking regionaal bod

Het verhaal

Gemeenten gaan aan de slag met de invulling van de zoekgebieden of hebben hierin al stappen gezet. Zij doen dit door het maken van beleid en regels om de uitvoering in goede banen te leiden. Dit vergt altijd lokaal maatwerk wat betreft de ruimtelijke inpassing en de lokale situatie. Bijvoorbeeld het ontwikkelen van grootschalige opwek van duurzame energie langs

Ruimtelijke weergave zoekgebieden op basis van zienswijzen raden



bestaande doorsnijdingen in het landschap (snelwegen en spoorwegen). Omdat er belemmeringen kunnen zijn op basis van de huidige regelgeving zal hiervoor het gesprek moeten worden aangegaan met het bevoegd gezag voor de betreffende locaties en andere partijen zoals natuurorganisaties. Naast de ruimtelijke aspecten zijn de sociaal-maatschappelijke aspecten van groot belang. In het beleid worden daartoe participatietrajecten opgenomen die doorlopen worden. Inwoners worden zo goed mogelijk meegenomen, ook in het vervolgtraject. Als betrokken inwoner, organisatie of stakeholder is het goed om de gemeentelijke communicatiekanalen te blijven volgen.

Doel en resultaten

Op basis van onderzoek en de doorrekening van het bod door Enexis hebben we in de RES 1.0 geconcludeerd dat we 2 TWh kunnen en willen bijdragen aan de landelijke doelstelling van 35 TWh in 2030. Deze inschatting is gemaakt door enerzijds de bestaande en geplande projecten in kaart te brengen en anderzijds een inschatting te maken van de nog toekomstige realisatie van 'no regret' maatregelen (o.a. zon op grote daken) en van duurzame energieprojecten in zoekgebieden, zoals windparken en zonneparken. We houden in de regio de vinger aan de pols wanneer het nodig is om onze RES 1.0 te herijken naar een RES 2.0. Met als doel dat we met aanpassingen in onze ambities en regionale strategie de uitvoering blijven versnellen.

Op basis van onderzoek en de doorrekening van het bod door Enexis hebben we in de concept-RES geconcludeerd dat we 2 TWh kunnen en willen bijdragen aan de landelijke doelstelling van 35 TWh in 2030. We houden in de regio de vinger aan de pols wanneer het nodig is om onze RES 1.0 te herijken naar een RES 2.0. Met als doel dat we met aanpassingen in onze ambities en regionale strategie de uitvoering blijven versnellen.

Energiesysteem - No regret maatregelen

Het verhaal

We gaan bedrijfsdaken en ruimten waar we geen spijt van krijgen benutten voor zonnepanelen. Denk hierbij naast bedrijfsdaken ook aan restruimten binnen het stedelijk gebied die mogelijkheden bieden voor zonnenvelden, zoals gebieden op of nabij vliegvelden of op parkeergarages. Andere voorbeelden zijn bermen en taluds van snelwegen (A58, A2, A67). Daarnaast zijn er gebieden die in aanmerking kunnen komen als energielandschap.

Om ons volle potentieel aan no-regret maatregelen in te zetten, hebben we alle ketenpartners nodig; van wetgevers, tot bedrijven tot adviseurs, eigenaren etc. Aan het Rijk vragen we specifiek om ons te helpen een aantal belemmeringen voor realisatie van 'no-regret' projecten weg te nemen. In de regio gaan we een netwerk van partijen vormen die gemeenten kunnen ontzorgen met betrekking tot het wegnemen van belemmeringen voor zon op dak. Zoals bedrijven die een quick scan voor geschiktheid van daken kunnen uitvoeren, assistentie bij het opstellen van contracten met huurders zodat beide partijen profiteren van zon op dak, advies voor verzekering etc. We maken een splitsing tussen agrarische en andere bedrijven (in/rondom verstedelijkt gebied) vanwege afwijkende belemmeringen.

Doel en resultaten

Invulling geven aan de voorkeursvolgorde van de zonneladder en een toename van het aandeel duurzame opwek via 'no-regret' projecten.

Energiesysteem - Besliahulp grootschalige opwek zon

Het verhaal

Op dit moment wordt de beoordeling gedaan op basis van een beoordelingskader zoals b.v. opgenomen in het gemeentelijk beleid. Van belang is dat projecten voor duurzame opwek in de verschillende gemeenten vergelijkbaar zijn op kwaliteit voorafgaand aan vergunningverlening. De ontwikkeling van een besliahulp voor gemeenten kan hierbij helpen, waarbij plannen kunnen worden 'gescoord' op diverse onderdelen van de planvorming. Voor de ene gemeente is iets anders belangrijk dan voor de andere gemeente maar met een besliahulp zijn de appels en peren wel vergelijkbaar. Mogelijk ook een onafhankelijke beoordeling door derden voor projecten in de hele regio (of subregio) organiseren.

Doel en resultaten

Het doel is ervoor te zorgen dat de vereisten en uitgangspunten voor zon op land vergelijkbaar worden via het gebruik van een besliahulp of eventueel inzetten van expertpanels.

Energiesysteem - Programmeren en prioriteren

Het verhaal

Het gaat om het kunnen prioriteren en vervolgens programmeren in de tijd van projecten waar op grootschalige wijze energie wordt opgewekt. Dit onderwerp is belangrijk vanwege de terugleverschaarste op het netwerk. Niet alle projecten kunnen altijd en overal worden aangesloten omdat ons elektriciteitsnetwerk een beperkte capaciteit heeft. In het traject voorafgaande aan het verlenen van een vergunning, kan selectie en beleid van de gemeenten een belangrijke rol spelen. De manieren om te sturen

zijn zeer beperkt, o.a. vanwege het “First come, first serve” principe waar de netbeheerders wettelijk aan gebonden zijn.

Integrale programmering en prioritering is noodzakelijk. Dat betekent dat we, net als het Stedelijk Gebied Eindhoven, als regio voorziene, ruimtelijke ontwikkelingen, zoals nieuwe woonwijken en verduurzaming van bedrijventerreinen, in kaart moeten brengen.



Vijf stappen van integraal programmeren

Daarnaast dient de problematiek als gevolg van afnameschaarste zich inmiddels aan in onze regio. Zie hiervoor het volgende project ‘Afnameschaarste’.

Doel en resultaten

Het komen tot een integrale afweging van ruimtelijke ontwikkelingen door de schaarste aan afname en teruglevering op het elektriciteitsnetwerk binnen de regio. En het komen tot een gedragen beeld over waar de knelpunten in 2030 en 2040 zich zullen gaan manifesteren, wanneer deze ongeveer zullen ontstaan en wat de oorzaak hiervan is. Daarnaast benoemen we welke opties er zijn om te sturen.

Energiesysteem - Afnameschaarste

Het verhaal

De huidige transportschaarste in Brabant en Limburg is binnen de Metropoolregio Eindhoven voorafgegaan door een korte periode van dreigende afnameschaarste bij twee elektriciteitsstations in Zuidoost-Brabant.

Transportschaarste betekent dat de aanvraag of uitbreiding van grootverbruiksansluitingen niet mogelijk is. De provincies Noord-Brabant en Limburg (mede namens de RES-regio’s) en de minister van EZK hebben, in afstemming met netbeheerders (TenneT en Enexis) opdracht gegeven aan Ben Voorhorst om alles in het werk te stellen de huidige problemen te helpen oplossen. Dit initiatief komt boven op het bestaande initiatief om te komen tot een provinciale taskforce transportschaarste. Op korte termijn zal duidelijk worden hoe de provinciale taskforce in samenspraak en in samenwerking met de regio’s en netbeheerders zal komen tot initiatieven om oplossingen op korte en middellange termijn te realiseren en de lobby richting het Rijk vorm te geven.

Doel en resultaten

Oplossingen vinden voor de huidige afnameschaarste of de gevolgen hiervan zoveel mogelijk beperken. Op langere termijn toewerken naar een meer directe manier van sturen op ruimtelijke ontwikkelingen en investeringen in het elektriciteitsnetwerk.

Energiesysteem - Energielandschap De Kempen

Het verhaal

In de Kempengemeenten met Bergeijk als trekker, worden alternatieve manieren onderzocht om vraag en aanbod van energie op elkaar af te stemmen. Denk aan het beter afstemmen van vraag en aanbod van elektriciteit, en zoeken naar nieuwe vormen van opslag van energie.

Doel en resultaten

Doel van dit initiatief Energielandschap De Kempen is ervoor te zorgen dat het huidige gebrek aan transportcapaciteit op het elektriciteitsnet de komende tijd geen belemmering vormt voor de realisatie van duurzaamheidsdoelstellingen en ruimtelijk-economische ontwikkelingen.

Energiesysteem - Integraal programmeren en prioriteren SGE

Het verhaal

De Brainport regio is de afgelopen jaren economisch enorm gegroeid, wat heeft geresulteerd in een groeiend aantal arbeidsplaatsen en toenemende vraag naar woningen. Deze groei betekent ook een toenemende druk op het woon- en leefklimaat, onze voorzieningen, werklocaties en de bereikbaarheid. Om de groei goed te kunnen faciliteren is integrale sturing nodig. Daarom werken verschillende overheidslagen (rijk, provincie en 9 gemeenten) samen aan het Verstedelijkingsakkoord Stedelijk Gebied Eindhoven. In MRE-verband (21 gemeenten) kennen we daarnaast nog de volgende doelstelling: Opwek van 2 TWh aan duurzame energie voor 2030. Dit op locaties binnen en buiten het SGE.

Veel van deze doelen kunnen alleengerealiseerd worden als het onderliggende energienetwerk de extra vraag aankant. En juist in de netwerkcapaciteit zien we momenteel hindernissen die de gewenste ontwikkelingen in de weg lijken te staan.

Doel en resultaten

Het komen tot een integrale afweging van ruimtelijke ontwikkelingen door de schaarste aan afname en teruglevering op het elektriciteitsnetwerk binnen het SGE. Met als doel dat ruimtelijke ontwikkelingen mogelijk blijven, waar nodig gemeenten gezamenlijk sturing geven welke ruimtelijke ontwikkelingen prioriteit krijgen en de belangen van het SGE te borgen in de programmeringsdiscussie van het elektriciteitsnetwerk op hogere schaalniveaus. Bijvoorbeeld bij investeringen in het netwerk.

Aan het eind van het project ligt er een gedragen beeld over waar de knelpunten in 2030 en 2040 zich gaan manifesteren, wanneer deze ongeveer zullen ontstaan en wat de oorzaak hiervan is. Daarnaast benoemen we welke opties er zijn om te sturen in de opgave.

Participatie en Eigendom

Participatie en Eigendom - Handleiding Financiële Participatie

Het verhaal

In gemeentelijk beleid zijn de voorwaarden voor lokale zeggenschap en eigendom (nog) niet of te vrijblijvend opgenomen. Hierdoor ontbreekt het aan een positie van lokale energiecoöperaties om vanaf dag 1 door een ontwikkelaar betrokken te worden in de ontwikkeling van een zonne- of windpark. Daardoor vindt lokale participatie veel te laat in het ontwikkelproces plaats of er wordt te weinig ruimte geboden door de ontwikkelaar. Hierdoor is er én geen of weinig invloed op de inrichting van zo'n park en zijn de revenuen al verdeeld voordat inwoners en bedrijven financieel kunnen participeren.

Zowel gemeenten als lokale energiecoöperaties hebben behoefte aan een handleiding om participatie en eigendom ten aanzien van zonne- en windparken goed op te nemen in hun beleid en praktijk. Het uitdragen van de handleiding bij gemeenten vindt bij individuele gemeenten of logische clusters van gemeenten plaats, die of bezig zijn met het opstellen of actualiseren van beleid of waar projecten in voorbereiding zijn.

Doel en resultaten

We streven als regio naar maximale lokale participatie en het maximaal lokaal benutten van de opbrengsten. We geloven in lokaal maatwerk op het niveau van individuele projecten. We bieden een handleiding voor gemeenten en energiecoöperaties over hoe we omgaan met participatie en lokaal eigendom bij zonne- en windparken in onze regio:

- De juiste kaders om lokale zeggenschap en eigendom maximaal te borgen in lokaal beleid.

- Het opnemen van de randvoorwaarden voor de bestedingsdoelen van een Duurzaamheids- of Omgevingsfonds.
- Het bieden van lokale ondersteuning van de deelname in de projectorganisatie van een zonne- of windpark.
- Relevante modellen voor de projectfinanciering en financiële participatie.

Participatie en Eigendom - Ontwikkelfonds

Het verhaal

Uit de ervaringen met het Ontwikkelfonds van de BOM in onder andere gemeente Cranendonck zien we dat dit Ontwikkelfonds niet geheel voldoet aan de voorwaarden voor het ontwikkelen van grootschalige zonen windprojecten met een 50 tot 100 % coöperatieve insteek. De huidige voorwaarden waaronder het Ontwikkelfonds van de BOM moet opereren zijn hierin de beperkende factor. In West-Brabant zijn in de eerste helft van dit jaar flinke stappen gezet om tot een regionaal Ontwikkelfonds voor West-Brabant te komen. Naast gemeenten participeren daarin ook LTO, de Rabobank en een groot bedrijf, maar ook het Rijk (via EnergieSamen). Om coöperatieve projecten van de grond te krijgen is het nodig dat er: óf een Provinciaal Ontwikkelfonds, geschoeid op de leest van West-Brabant komt, óf 4 identieke Regionale Ontwikkelfondsen (voor elke RES-regio) worden opgetuigd, geschoeid op de leest van West-Brabant.

Doel en resultaten

Energiecoöperaties krijgen nu moeilijk een poot aan de grond, aangezien ze naast het inbrengen van lokale kennis, inzet van kennis in het projectteam ontbreekt aan een risicodragende financiering tot het moment dat deze vanaf financial close wordt overgenomen door de inbreng van lokaal eigendom door inwoners en bedrijven. Een regionaal/of provinciaal Ontwikkelfonds is

een voorwaarde om de ontwikkeling coöperatie zonne- en windparken van de grond krijgen. Coöperatieve ontwikkeling zet in op lokale zeggenschap en eigendom en is onontbeerlijk voor het creëren van lokaal draagvlak. Afhankelijk van de uitkomst van het onderzoek van de Provincie met de energiecoöperaties in de provincie die reeds zonne- of windparken ontwikkelen of exploiteren, óf 1 Provinciaal Ontwikkelfonds óf 4 identieke Regionale Ontwikkelfondsen (per RES-regio).

Participatie en Eigendom - Versterking ontwikkelorganisatie(s)

Het verhaal

Bij het merendeel van de lokale energiecoöperaties ontbreekt het nog aan voldoende kennis en capaciteit om als volwaardige partner deel te nemen in de ontwikkelorganisatie van een zonne- en windpark, naast de professionals die worden ingezet door de commerciële ontwikkelaar. Lokale ontwikkeling en participatie komt alleen tot stand als lokale energiecoöperaties volwaardig kunnen meedoen in het ontwikkelproces. Om die rol in te vullen is een professionele regionale ontwikkelorganisatie nodig. Het schaalniveau van een regio is noodzakelijk om continuïteit in de projecten voor de projectorganisatie over meerdere jaren te waarborgen.

Doel en resultaten

We verkennen of het inzetten van een geprofessionaliseerde regionale ontwikkelorganisatie zorgt voor de inzet van volwaardige gesprekspartner, naast de commerciële ontwikkelaar in de projectorganisatie.





Regionale Energiestrategie (RES)

Samenwerkings- en uitvoeringsprogramma
Juli 2022

Metropoolregio Eindhoven

RES Regionale
Energie
Strategie